

Tamási és a Városkörnyéki Önkormányzatok  
Szociális Integrációs Központja  
7090 Tamási, Rákóczi F. u. 1.

## **Szakmai Program**

Tamási, ..... év ..... hó .....napján.

.....

A Társulási Tanács Elnöke

## Tartalomjegyzék

<b>1. Bevezetés.....</b>	<b>4</b>
<b>2. Tamási mikrotérség bemutatása .....</b>	<b>6</b>
2.1 Tamási város és Tamási kistérség helyzete .....	6
<b>Tamási és térségének elhelyezkedése.....</b>	<b>6</b>
<b>2.2 A tamási kistérség társadalmi- gazdasági-szociális helyzete .....</b>	<b>7</b>
<b>Demográfiai viszonyok, jövedelmi és egészségügyi helyzet .....</b>	<b>8</b>
<b>Foglalkoztatottság .....</b>	<b>8</b>
<b>3. A szolgáltatás célja, feladata .....</b>	<b>14</b>
3.1.1 Szociális alapszolgáltatások.....	15
3.1.2 Szociális étkeztetés.....	16
3.1.3 Házi segítségnyújtás .....	16
3.1.4 Nappali ellátás .....	17
3.1.5 Családsegítés .....	17
3.1.6 Gyermejjóléti.....	18
<b>4. A szakmai program megvalósításának várható következményeinek, eredményességének, az ellátórendszerben betöltött szerepének és hatásának értékelése .....</b>	<b>18</b>
4.1 A szociális alapszolgáltatások fejlesztésének irányai.....	20
4.2 A szakosított intézményi ellátás fejlesztése.....	20
4.3 A szakmai program megvalósításának következménye .....	21
<b>5. Az intézménynek más intézményekkel történő együttműködése .....</b>	<b>21</b>
5.1 Az együttműködéssel érintett szervek .....	21
5.2 Az együttműködés módjai .....	21
<b>6. A nyújtott szolgáltatások megkezdésének előkészítése.....</b>	<b>23</b>
6.1 Szolgáltatásválasztás .....	23
6.2 Helyszíni tájékozódás, előgondozás .....	23
6.3 Próbálátogatás.....	24
6.4 Megállapodás.....	24
6.5 Beköltözés támogatása .....	24
<b>7. A célcsoport korösszetétele, egészségi állapota, jövedelmi viszonyai, gondozási szükségletei: .....</b>	<b>25</b>
7.1 Szakosított Intézményi ellátás .....	25
7.1.1 A célcsoport korösszetétele .....	25
7.1.2 Ellátottak jövedelmi viszonyai:.....	25
7.1.3 Ellátottak gondozási szükségletei.....	25
7.2 Szociális alapszolgáltatások: .....	26
7.2.1 Étkeztetés: .....	26
7.2.2 Házi segítségnyújtás:.....	26
<b>Települések.....</b>	<b>27</b>
7.2.3 Nappali ellátás: .....	27
7.2.4 Családsegítés .....	28
<b>8. A feladatellátás szakmai tartalma, módja, biztosított szolgáltatások formái, köre, rendszeressége, bentlakásos intézmény esetén a gondozási, rehabilitációs és fejlesztési feladatok jellege, tartalma: .....</b>	<b>29</b>
8.1 Szakosított intézményi ellátás .....	29
8.2 Szociális alapszolgáltatások .....	30
8.2.1 Étkeztetés .....	30

8.2.2	Házi segítségnyújtás .....	31
8.2.3	Nappali ellátás .....	32
8.2.4	Családsegítés .....	35
<b>9.</b>	<b>Az ellátás igénybevétele módja .....</b>	<b>38</b>
9.1	Bevezetés: .....	38
9.2	Szakosított intézményi ellátás .....	38
9.3	Szociális alapszolgáltatások .....	40
9.3.1	Szociális étkeztetés .....	40
9.3.2	Házi segítségnyújtás .....	41
9.3.3	Nappali ellátás .....	41
9.3.4	Családsegítés .....	42
<b>10.</b>	<b>A szolgáltatásról szóló tájékoztatás helyi módja .....</b>	<b>44</b>
<b>11.</b>	<b>Alapszolgáltatás esetén szolgáltató és az igénybevevő közötti kapcsolattartás módja .....</b>	<b>45</b>
11.1	Étkeztetés, házi segítségnyújtás, nappali ellátás .....	45
11.2	Családsegítés, Gyermekjóléti Szolgáltatás: .....	45
<b>12.</b>	<b>A bentlakásos intézmény esetén az ápolási, gondozási feladatok jellege, tartalma .....</b>	<b>45</b>
12.1	<u>Ápolási folyamat</u> .....	46
12.1.1	Önálló funkciók: megfigyelés, alapápolás .....	46
12.1.2	Függő funkciók .....	46
12.1.3	Együttműködő funkciók .....	46
12.2	<u>Gondozási folyamat</u> .....	46
12.2.1	Haldokló beteg ellátása .....	46
12.2.2	Rehabilitációs tevékenység .....	46
12.2.3	Az egyéni ápolási, gondozási tervek: .....	46
<b>13.</b>	<b>Az ellátottak és a szociális szolgáltatást végzők jogainak védelmével kapcsolatos szabályok .....</b>	<b>47</b>
13.1	Az ellátottak jogai .....	47
13.2	Szabályok, elvek .....	49
13.3	A szociális szolgáltatást végzők jogai .....	50
<b>14.</b>	<b>Az intézmény szakmai szervezetére vonatkozóan a szervezeti egységek feladatköreinek megjelölése, létszám és szakképzettség szerinti megoszlása....</b>	<b>50</b>
14.1	Az intézmény szakmai szervezete .....	50
14.2	A szervezeti egységek feladatköreinek megjelölése .....	51
14.2.1	Szakosított intézményi ellátás .....	51
14.2.2	Szociális alapszolgáltatások .....	51
<b>15.</b>	<b>Záró rendelkezések .....</b>	<b>54</b>

## 1. Bevezetés

### A költségvetési szerv

- 1) neve: Tamási és a Városkörnyéki Önkormányzatok Szociális Integrációs Központja  
rövid neve: Tamási és Környéke Szociális Központ
- 2) székhelye: 7090 Tamási, Rákóczi u. 1.
- 3) telephelyei: 7090 Tamási, Kossuth tér 17.  
Családsegítő Szolgálat  
7090 Tamási, Kossuth tér 17.  
Gyermekjóléti Szolgálat  
7092 Nagykónyi, Nagy u. 10.  
Idősek Háza  
7197 Hőgyész, Arany János u. 11.  
Idősek Klubja  
7093 Értény, Béke tér. 329.  
Idősek Klubja  
7091 Pári, Nagy u. 19.  
Idősek Klubja
- 4) alapítója: Tamási és Simontornya Városkörnyéki Önkormányzatok  
Többcélú Kistérségi Társulása  
7090 Tamási, Nyírfa sor 15.
- 5) fenntartója: Tamási és Simontornya Városkörnyéki Önkormányzatok  
Többcélú Kistérségi Társulása  
7090 Tamási, Nyírfa sor 15.
- 6) irányító szerv neve, székhelye: Tamási és Simontornya Városkörnyéki  
Önkormányzatok Többcélú Kistérségi Társulás Társulási Tanácsa, 7090 Tamási,  
Nyírfa sor 15.
- 7) felügyeleti szerv neve, székhelye: Tamási és Simontornya Városkörnyéki  
Önkormányzatok Többcélú Kistérségi Társulás Társulási Tanácsa, 7090 Tamási,  
Nyírfa sor 15.
- 8) típusa: Integrált Szociális Intézmény  
Alap, nappali, bentlakásos intézményi formákat integráló szociális intézmény.
- 9) szakágazati besorolás: 889900 M.n.s. egyéb szociális ellátás bentlakás nélkül
- 10) alaptevékenysége:  
873011 Időskorúak tartós bentlakásos szociális ellátása  
889922 Házi segítségnyújtás  
889921 Szociális étkeztetés  
881011 Idősek nappali ellátása  
889924 Családsegítés

882201 Adósságkezelési szolgáltatás  
889201 Gyermekjóléti szolgáltatás  
879017 Helyettes szülőnél elhelyezettek ellátása

11) kiegészítő tevékenysége: nincs

12) férőhelyeinek száma:

- tamási székhelyen:  
28 férőhely: nappali ellátást nyújtó intézmény
- nagykónyi telephely:  
20 férőhely: szakosított ellátás körébe tartozó, tartós bentlakást nyújtó ápoló- gondozó otthon
- hőgyészi telephely:  
40 férőhely: nappali ellátást nyújtó intézmény
- értényi telephely:  
20 férőhely: nappali ellátást nyújtó intézmény
- pári telephely:  
20 férőhely: nappali ellátást nyújtó intézmény

13) működési köre:

- a) Időskorúak tartós bentlakásos szociális ellátása:
  - Nagykónyi: elsősorban Nagykónyi, a szabad kapacitások esetén a tamási kistérség
- b) Házi segítségnyújtás:
  - Tamási, Nagykónyi, Értény, Koppányszántó, Szakály, Hőgyész, Mucsi,
- c) Szociális étkeztetés:
  - Tamási, Nagykónyi, Hőgyész, Pári
- d) Idősek nappali ellátása:
  - Dúzs, Hőgyész, Kalaznó, Mucsi, Nagykónyi, Pári, Szakály, Tamási, Értény, Koppányszántó
- e) Adósságkezelési szolgáltatás:
  - Dúzs, Hőgyész, Kalaznó, Mucsi, Nagykónyi, Pári, Szakály, Tamási, Értény, Koppányszántó
- f) Családsegítés:
  - Dúzs, Hőgyész, Kalaznó, Mucsi, Nagykónyi, Pári, Szakály, Tamási, Értény, Koppányszántó
- g) Gyermekjóléti Szolgáltatás:
  - Dúzs, Hőgyész, Kalaznó, Mucsi, Nagykónyi, Pári, Szakály, Tamási, Értény, Koppányszántó
- h) Helyettes szülőnél elhelyezettek ellátása:
  - Diósberény, Értény, Fürged, Iregszemcse, Kalaznó, Koppányszántó, Magyarkeszi, Mucsi, Regöly, Szakadát, Szakály, Tamási, Újireg

14) A költségvetési szerv gazdálkodási jogköre: önállóan működő és gazdálkodó

15) vállalkozási tevékenysége: nincs.

16) vezetőjének kinevezési rendje: A közalkalmazottak jogállásáról szóló 1992. évi XXXIII. Tv. 20., 20/A. és 23. §-ai, valamint a személyes gondoskodást nyújtó szociális intézmények szakmai feladatairól és működésük feltételeiről szóló 1/2000. (I. 7.) SzCsM rendelet 6. §-a és 3. számú melléklete alapján pályázati eljárást követően a szakirányú felsőfokú végzettséggel és szociális szakvizsgával rendelkező vezetőt a Társulási Tanács 5 éves határozott időtartamra nevezi ki.

17) foglalkoztatottjaira vonatkozó foglalkoztatási jogviszony megjelölése:

A közalkalmazottak jogállásáról szóló 1992. évi XXXIII. évi törvény szerinti közalkalmazotti jogviszony, illetve a Munka Törvénykönyvéről szóló 1992. évi XXII. Törvény szerinti munkaviszony. Egyéb foglalkoztatásra irányuló jogviszonyra (például megbízási jogviszony) a Polgári Törvénykönyvről szóló 1959. évi IV. törvény az irányadó.

18) a feladatellátást szolgáló vagyon: az intézmények elhelyezésére szolgáló ingatlanok:

Ingtatlanok címe:

7090 Tamási, Rákóczi u. 1.

7090 Tamási, Kossuth tér 17.

7092 Nagykónyi, Nagy u. 10.

7191 Hőgyész, Arany János u. 11.

7093 Értény, Béke tér. 329.

7091 Pári, Nagy u. 19.

19) törzsszáma: 419660

## **2. Tamási mikrotérség bemutatása**

### **2.1 Tamási város és Tamási kistérség helyzete**

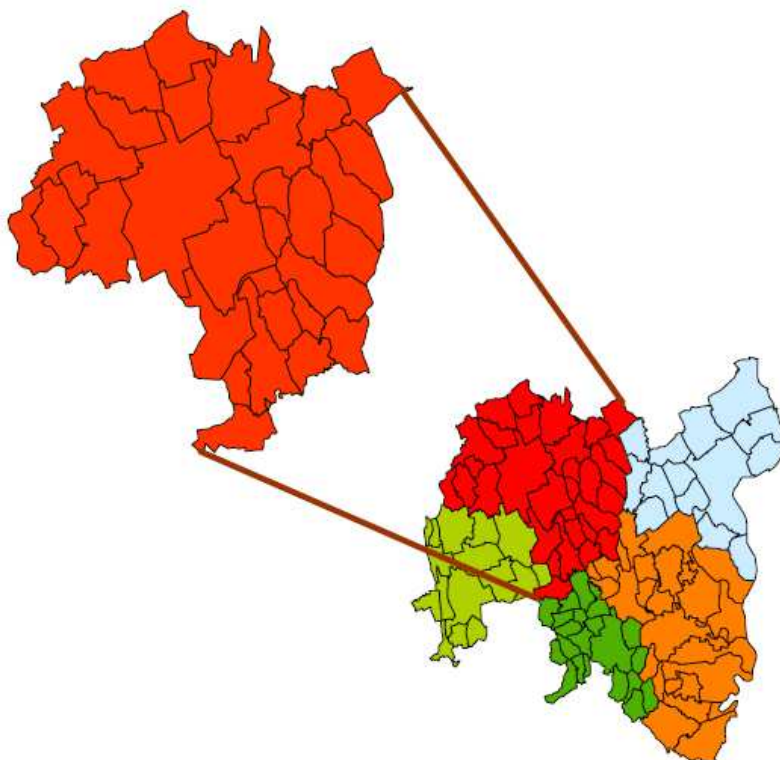
#### **Tamási és térségének elhelyezkedése**

Tamási város, Tolna megye északnyugati részén, a Koppány folyó menti dombvidéken fekszik. A település mintegy 8700 lelket számláló kisváros.

Tolna megye öt kistérsége közül településszám szerint a legnagyobb, területnagyság és népességszám szerint csak a Szekszárdi kistérség előzi meg (a megye területének 27%-át öleli fel és a megye népességének 17,4 %-a él itt). Az ország 33 leghátrányosabb helyzetű (LHH) kistérségének egyike. [IVS]

A kistérséghez 32 település: Belecska, Diósberény, Dúzs, Értény, Felsőnyék, Fürged, Gyöngy, Hőgyész, Iregszemcse, Kalaznó, Keszőhidegkút, Kisszékely, Koppányszántó, Magyarkeszi, Miszla, Mucsi, Nagykónyi, Nagyszékely, Nagyszokoly, Ozora, Pári, Pincehely, Regöly, Simontornya, Szakadát, Szakály, Szarazd, Tamási, Tolnanémedi, Udvari, Újireg és Varsád tartozik. A térség települései közül Tamási, Simontornya és Gyöngy városok, Hőgyész és Pincehely nagyközségek. [IVS]

### A Tamási kistérség



Forrás: IVS

## 2.2 A tamási kistérség társadalmi- gazdasági-szociális helyzete

A tamási kistérség a társadalmi-gazdasági mutatók tekintetében a legelmaradottabbak közé tartozik. A megyeszékhelytől (és más, jelentősebb városoktól) való távolsága, demográfiai és településszerkezeti jellemzői hátráltatják a fejlődésben. Tamási városa foglalkoztatási központ, méretéből fakadóan azonban nem rendelkezik megfelelő gazdasági potenciállal. Térségének egyértelmű központja, de ebben a helyzetben az átlagoshoz képest jóval nagyobb a települések közötti együttműködés és az integráció szerepe. [IVS]

### Az elmaradottság okai

A kistérség népesedési viszonyai többnyire megegyeznek, néhány ponton viszont eltérnek a megye jellemző demográfiai viszonyaitól. Az országosan megfigyelhető tendenciával megegyezően e térségben is a népességfogyás a jellemző. [IVS]

A tamási kistérséget mind társadalmi, mind gazdasági szempontból elmaradottnak tekinthetjük. Az átlagot meghaladó munkanélküliséggel sújtott, aprófalvas településszerkezet jellemzi, az ország 33 leghátrányosabb kistérségének egyike. Néhány település helyzete kistérségi viszonylatban is rendkívül kedvezőtlen. A kistérséget képező 32 településből az általános társadalmi-gazdasági mutatók alapján 22 elmaradottnak számít (ebből 20-ban a munkanélküliség szintje is messze meghaladja az országos átlagot), további 7 település a rendkívül magas munkanélküliség miatt számít leszakadó területnek. [IVS]

A kistérség legelmaradottabb településeinek lélekszáma alacsony, az időskorúak és nyugdíjasok aránya magas, szinte teljesen hiányzik az óvodai nevelés és iskolai oktatás, kevés a munkalehetőség, alacsony a vállalkozások száma. Mindezen okok miatt e településeket a teljes elnéptelenedés fenyegeti. [IVS]

## **Demográfiai viszonyok, jövedelmi és egészségügyi helyzet**

A népesség kor szerinti összetételét vizsgálva megállapíthatjuk, hogy a kistérség egészére jellemző az elöregedő népesség, amely főként a keleti részen található, gazdaságilag hanyatló elöregedő kistélepedéseket érinti (Miszla, Kisszékely, Szakadát, Kalaznó, Varsád). Itt az elvándorlás is jelentősen hozzájárul az öregedési folyamathoz. [IVS]

A kistérség népességének egyharmada Simontornyán és Tamásiban él. A 32 település lakossága 41000 fő körül alakul, mely lassú ütemben ugyan, de folyamatosan csökken. A települések 44%-nál a lakosság nagysága az 500 főt sem éri el. A 2500 fő feletti települések száma 5, a városoké 3 (Tamási, Simontornya, Gyöngyös). [IVS]

A kistérség összes településére a népesség fogyása jellemző, ilyen szempontból a legveszélyeztetettebbek: Kalaznó, Keszőhidegkút és Szarvaskút. Ezen településeket a teljes elnéptelenedés fenyegeti.

A város egészségi és szociális állapotának kedvezőtlen helyzetét tükrözi, hogy míg a 60 év feletti lakosság aránya az össznépességből 19%, a nyugdíjban és a nyugdíjszerű járulékokban részesülőké 31%, azaz igen jelentős a rokkant nyugdíjasok vagy időkedvezményrel nyugdíjban lévők aránya. A közgyógyászati igazolvánnyal rendelkező száma ezer lakos közül 45 fő, ez az arány is meglehetősen magas. [IVS]

## **Foglalkoztatottság**

A munkanélküliségi ráta Értény, Kalaznó, Koppányszántó településeken a legmagasabb, a vállalkozások számát tekintve pedig Belecska, Fürged és Mucsi áll a legrosszabb helyen. A legkedvezőbb helyzetben Hőgyész, Iregszemcse és Tamási vannak, noha ezeken a településeken is, a munkanélküliség 10% feletti. A kistérség települései közel mintegy negyedében magasnak tekinthető a nyugdíjasok, illetve a nyugdíjszerű járulékokban részesülők aránya (Diósberény, Kalaznó, Keszőhidegkút, Kisszékely, Koppányszántó, Miszla, Regöly és Szakadát). [IVS]

## **Szociális ellátás**

A már létrejött kistérségi társulások által az alapellátások teljes körű kiépítése a cél, amihez nemcsak a személyi, hanem a tárgyi feltételeket is biztosítani kell. Pályázat segítségével 2010. évben átadásra került a családsegítő, valamint a gyermekjóléti szolgálatok végleges elhelyezésére szolgáló épületrész, ami akadálymentes és megfelel a törvényi előírásoknak. A szociális ellátásban dolgozó közalkalmazottak szerepe egyre nagyobb, mert a családok folyamatosan létfenntartási problémával szembesülnek, segítségre szorulnak. Fontos lenne ezért, hogy a segítők ne szoruljanak segítségre, hogy az itt dolgozók ugyanolyan juttatásokat kapjanak, mint a város többi közalkalmazottja, illetve mint a többi mikro-központ dolgozó.

## **Foglalkoztatás**

A kistérségben minden lehetőséget meg kell ragadni, hogy új munkahelyek jöjjenek létre, a már meglévőket is pályázati forrásokkal szükséges támogatni, hogy képessé váljanak eredményesen gazdálkodni. 10 éve szervezik a kistérségben élők részére a közcélú, közhasznú és közmunka programokat, jelenleg közfoglalkoztatást, melynek segítségével olyan munkanélküli réteget foglalkoztatnak, melynek nagyon nehéz visszakerülnie az elsődleges munkaerő- piacra.



## Az ellátási terület jellemzői

Tamási és a Városkörnyéki Önkormányzatok Szociális Integrációs Központjának fenntartója a Tamási-Simontornya Többcélú Kistérségi Társulás (7090 Tamási, Nyírfa sor 15.)

Az ellátásba bevont települések számát, a települések lakosságát – korcsoportonkénti bontásban – az alábbi táblázat mutatja.

Önkormányzat neve	Lakos			A 2010. január 1-jei létszámból (fő)									
	2008	2009	2010	55-59	60-69	70-79	80-	60- férfi	60- férfi %	60- nő	60 nő %	Kül- terü- leti	
	január 1.			éves									lakos
Tamási	8763	8742	8685	710	1013	623	296	777	8,95	1146	13,2	1616	
Hőgyész	3060	3065	3025	226	363	284	141	290	9,59	498	16,46	31	
Dúzs	288	285	283	24	24	18	7	18	6,36	31	10,95	2	
Értény	786	791	775	27	62	53	26	59	7,61	82	10,58	59	
Fürged	759	757	745	36	73	48	15	56	7,52	80	10,74	0	
Kalaznó	200	192	190	12	33	14	13	32	16,84	31	16,32	0	
Koppány- szántó	393	384	367	22	45	38	23	42	11,44	64	17,44	0	
Mucsi	515	506	505	27	42	31	10	35	6,93	48	9,5	0	
Nagykónyi	1228	1202	1174	76	128	103	51	173	14,74	166	14,14	144	
Pári	689	676	686	52	53	58	33	51	7,46	93	13,6	2	
Szakály	1460	1435	1424	104	168	129	59	136	9,55	222	15,59	68	

Az ellátási terület 11 településből 7 község 1000 fő lakosság szám alatti, ebből is 4 településen a népesség szám nem éri el az 500 főt. A táblázatból leolvasható, hogy valamennyi településen a lakosság száma évről évre csökkenő tendenciát mutat. A 60 év feletti lakosságból Kalaznó, Nagykónyi települések kivételével, jóval magasabb a nők aránya, mint a férfiaké. A külterületen élők aránya Tamásiban meghaladja a 18%-ot, Nagykónyiban 12%-ot, a többi településen 10% alatt marad.

Az ellátási terület helyzetelemzése szempontjából fontos lenne a célcsoportonkénti, roma, nők, fogyatékkal élők, és azokon belül a nemek szerinti népességszám-adatok megléte, de erre vonatkozóan nincsenek megbízható adatok.

A kistérség népessége – a 32 települést vizsgálva – 2000 és 2007 között mintegy 5%-kal csökkent. Mindössze 4 településen nőtt kismértékben a lakosság száma, egyben nem változott, míg a többi település 3-24%-os népességfogyást könyvelhetett el. A legnagyobb veszteséget Kalaznó tudhatja magáénak (24%). A legszámottevőbb vándorlási veszteséget Kalaznóban regisztrálták, ahol a vándorlási különbözet 1000 főre meghaladta a 100-at, de jelentős (40 feletti) Dúzs, Koppányszántó és Mucsi községekben is. (KSH adatok)

## A roma népesség főbb demográfiai jellemzői

Az adatvédelmi törvény értelmében származást dokumentáló nyilvántartás nem lehetséges.<sup>1</sup> Sem a romák számára, sem a szegregátumokban élő romák számára vonatkozóan nem rendelkezünk megbízható adatsorral az adatközlés jelentős hiányosságai és ellentmondásai miatt.

A térség több településén jelentős az alacsony státuszú lakosok, köztük a romák száma, így pl. Mucsiban, Fürgeden, Nagykönyiben, Értényben.

2001-ben Tamási kistérségből 3621-en, a népesség 8,4%-a vallotta magát valamely hazai kisebbséghez tartozónak. Közülük 1354-en a cigány etnikumba sorolják magukat. Ez az arány a lakosságon belül 3,1%, amely alacsonyabb szám, mert a népszámlálási adatok önbevalláson alapulnak, alábecsülik a roma népesség arányát. (A 3,1%-os kistérségi arány ezzel együtt is felülmúlja a népszámlálás által országos szinten „talált” 1,9%-nyi, magát romának valló népességet). Ezen arányok mögött jelentős szórás tapasztalható az egyes települések között. A 2001. évi census szerint a cigány kisebbség aránya a népességen belül a térségben Koppányszántón (12,55%). Az említett, önbevallásra épülő adatközlés miatt a tényleges arányok ennél biztosan magasabbak.

A leginkább elöregedő településeken az idősebb népesség száma 4-5-ször meghaladja a 14 év alattiak számát, addig 4 településen (Dúzs, Értény, Fürged, Mucsi) – bár lényegesen szerényebb mértékben, de a gyerekkorúak vannak túlsúlyban a 60 év felettiekhez képest. Ezekről a településekről tudható, hogy az átlagnál magasabb a roma lakosság aránya.

## Nemek szerinti demográfiai jellemzők

A Tolna megyében élő férfiak várható élettartama 70,5 életév, míg a megyében élő nők születéskor várható élettartama valamelyest elmaradva az országos átlagtól 77,5 év.<sup>2</sup>

A népesség számszerű csökkenésének valamint a rohamos elöregedésének a gyökere is az alacsony születésszámban rejlik. Az élveszületések éves száma a Dél-Dunántúlon 1990-ben még meghaladta a 12 ezret, 2002 óta azonban egyik évben sem érte el a 9 ezret, 2008-ban mindössze 8566 csecsemő látta meg a napvilágot. Ezer lakosra 9,0 élveszületés jutott, amely elmarad az országos átlagtól (9,9). A régióon belül az élveszületési arányszám Tolnában volt a legalacsonyabb (8,9).<sup>3</sup>

## Fogyatékossgal élők<sup>4</sup> demográfiai adatai

A fogyatékossgal élők öt nagy fogyatékossgai ág szerint differenciálhatóak, úgymint: mozgássérült, látássérült, hallássérült, mentálisan sérült, autizmus spektrumzavarral élő személyek. A fogyatékossgai csoportok szerint differenciált **alapadatok**, valamint **demográfiai** (fiatal-, közép-, idős korúak száma) és a fogyatékossgal élők **iskolai végzettségéről** adatok nem állnak rendelkezésre a nyilvántartásokban.

---

<sup>1</sup> Az adattörvény miatt etnikai hovatartozást is tartalmazó államilag kezdeményezett adatgyűjtésre 1993 óta nem került sor, azonban az Európai Unió elvárásainak megfelelően - az adatok felelősségteljes felhasználásával – hazánkban rendszeres helyzetképet kell adnia a romák társadalmi-gazdasági helyzetével kapcsolatban.

<sup>2</sup> Statisztikai Tükör 2010/8.

<sup>3</sup> Statisztikai Tükör 2010/8.

<sup>4</sup> Fogyatékossgal élő személy minden olyan személy, aki hosszan tartó fizikai, értelmi, szellemi vagy érzékszervi károsodással él, amely számos egyéb akadállyal együtt korlátozhatja a személy teljes, hatékony és másokkal egyenlő társadalmi szerepvállalását.

Magyarországon a legutóbbi, 2001-es népszámlálás szerint 577 ezer fogyatékossgal élő személy volt, az aktív korú, megváltozott munkaképességű személyek száma a NYUFIG 2007-es adatai szerint mintegy 700 ezer főre tehető.<sup>5</sup> A fogyatékossgal élő személyek iskolai végzettsége általában jóval alacsonyabb a teljes társadalomhoz képest, ezzel összefüggésben és helyzetükből adódóan a fogyatékos és megváltozott munkaképességű személyek munkavállalása is jóval alulmarad az országos átlaghoz képest.

### Foglalkoztatási és szociális mutatók

Az adatok a 2010. év tavaszán végzett SZMM pilot esélyegyenlőségi program készítéséhez – az önkormányzatok által leadott – táblákból származnak. Az ellátási terület nem mindegyik települése szolgáltatott adatokat, így általánosítható következtetéseket nem lehet levonni. (Nem szolgáltatott adatot Hőgyész, Diósberény, Koppányszántó, Magyarkeszi és Újireg község.) Néhány település (Nagykónyi, Pári, Szakály) kevés adattáblát töltött csak ki.

		Tamási	Dúzs	Értény	Fürged	Kalaznó	Mucsi	Szakály
Regisztrált álláskeresők száma	1 évnél kevesebb idő alatt			147				
	1 évnél hosszabb idő felett			45				
Rendelkezésre állási támogatásban részesülő	35 év alatti	87	4	35	54	5	26	
	35-55 év közötti	84	7	40	44	8	29	
	55 év felett	2	0	0	0	2	2	
Rendszeres szociális segélyben részesülő		23	2	9	5		2	12
Időskorúak járadékát kap		7	0	1	0	1		2
Lakásfenntartási támogatást kap		168	23	98	115	7	68	
Ápolási díjban részesül		48	1	0	16		2	100
Közgyógyellátásban részesül		298	16	95	57	8		16
Eü. szolgáltatásra jogosult		47	4	11	13			70
Infrastruktúra								
Lakás-állomány	Db	3743	100	250	240	80	205	620
	Alacsony komfortú	900	10	200		70	150	42
	Szociális lakás	0	0	0	0	0	0	0
	Önkormányzati bérlakás	25	0	0	1	0	1	3
2 szülő munkanélküli háztartás	1-2 gyereket nevel			4				
	3 vagy annál több gyereket nevel			34		6		
	Fogyatékos gyereket nevel			0				
	Beteg gyereket nevel			0		1		

Az esélyegyenlőségi program szerint az ellátási területen jellemző a minimálbéren történő foglalkoztatás és a munkanélküliség. A munkanélküliek 70 %-a nyolc általánosnál kevesebb osztályt, illetve a csak 8 osztályt végzettek, valamint a szakmunkás végzettségű lakosok köréből kerülnek ki.

<sup>5</sup> E populációhoz tartozó személyek munkavállalása Magyarországon 7-9%-ra tehető, amely jóval alulmarad az Európai Unió átlagától (40%).

## **A helyzetelemzéssel kapcsolatos megállapítások**

1. A kistérség rendkívül kedvezőtlen mutatókkal bír az aktív korú népesség iskolázottsági, foglalkoztatottsági és munkaerő-piaci, a munkanélküliséghez kapcsolódó ellátások tekintetében. A munkanélküliségi rátáról adatot szolgáltató településeken mindenütt magasabb az a ráta, mint 10 % és ezek közül 6 település 20 % feletti értéket jelzett.
2. E kedvezőtlen mutatók jelentős része a szegregátumok esetében még erősebben jelentkezik. Különösen aggályos, hogy a szegregátumokban élő regisztrált álláskeresők 69 %-a tartós munkanélküli, tehát az itt élők számára a munkahely elvesztése tartós állapotnak látszik.
3. Ezen mutatókban nemcsak helyi társadalmi csoportok közötti esélyegyenlőségek mutatkoznak meg, hanem a térséget alkotó települések közötti esélyegyenlőtlenségek is. Vannak olyan települések, jellemzően a kistelepülések, ahol ezek a mutatók szélsőséges értéket képviselnek.

## **Településszintű munkaerő-piaci adatok**

2011. december 20.-ai állapot szerinti adatok a munkaügyi központ nyilvántartásából melyek alátámasztják a gazdaságilag aktív népesség, és a nyilvántartott álláskeresők arányát. Látható, hogy a munkanélküliség még mindig nagy mértékben sújtja településeinket.

Településszintű munkaerő-piaci adatok  
2011. december 20.

Település megnevezése	Lakó- népesség 2010.	Nyilván- tartott álláskereső fő	Foly.nyilv. >365 nap fő	Járadék tip.ell. fő	Segély tip.ell. fő	Rendsz. szoc.seg. fő	Bérpotló juttatás fő	25 év alatti fő	50 éves és idősebb fő	Pálya- kezdő fő	Legfeljebb 8 általános fő	Gazd. aktív népesség (becsült) fő	Mutató '2011 <sup>1</sup> %	Munka- vállói korú népes. 2010. fő	Relatív mutató <sup>2</sup> %	Arány- szám <sup>3</sup>
<b>Tamási</b>	8537	493	118	120	5	13	64	84	128	57	153	3961	12,4	5925	8,32	1,01
<b>Pári</b>	657	83	31	2	2	2	43	21	22	14	51	267	31,1	441	18,82	2,28
<b>Nagykónyi</b>	1124	166	31	16	0	0	62	23	42	18	110	459	36,2	746	22,25	2,70
<b>Értény</b>	735	147	11	7	1	3	98	25	25	17	106	272	54,0	452	32,52	3,94
<b>Koppányszántó</b>	319	41	10	5	1	3	21	5	14	2	22	119	34,5	212	19,34	2,32
<b>Szakály</b>	1536	84	24	13	1	6	21	6	28	5	33	598	14,0	911	9,22	1,12
<b>Hógyész</b>	2914	196	31	29	1	2	69	28	35	18	81	1197	16,4	1887	10,39	1,26
<b>Mucsi</b>	470	76	18	12	4	2	44	5	12	2	57	208	36,5	329	23,10	2,80
<b>Kalaznó</b>	163	13	1	1	0	0	8	1	6	0	7	64	20,3	110	11,82	1,43
<b>Dúzs</b>	269	24	4	4	0	1	4	6	6	4	12	98	24,5	187	12,83	1,56
<b>Összesen</b>	<b>16724</b>	<b>1323</b>	<b>279</b>	<b>209</b>	<b>15</b>	<b>32</b>	<b>434</b>	<b>204</b>	<b>318</b>	<b>137</b>	<b>632</b>	<b>7243</b>	<b>279,9</b>	<b>11200</b>	<b>168,61</b>	<b>20,42</b>

<sup>1</sup> Regisztráltak száma/a gazdaságilag aktív népesség becsült száma.

<sup>2</sup> Nyilvántartott álláskeresők a munkavállalói korú népesség %-ban

<sup>3</sup> A relatív mutatónak az országos relatív mutatóhoz viszonyított aránya

**Az ellátási terület településeinek a szociális törvény által meghatározott kötelezően ellátandó feladatai és jelenlegi helyzete**

	Tamási	Pári	Nagykónyi	Szakály	Mucsi	Hőgyész	Értény	Koppányszántó	Kalaznó	Dúzs
<b>Étkeztetés</b>	kötelező	kötelező	kötelező	kötelező	kötelező	kötelező	kötelező	kötelező	kötelező	kötelező
<i>Megvalósulás</i>	<i>van</i>	<i>van</i>	<i>van</i>	<i>van</i>	<i>van</i>	<i>van</i>	<i>van</i>	<i>van</i>	<i>nincs</i>	<i>nincs</i>
<b>Házi segítségnyújtás</b>	kötelező	kötelező	kötelező	kötelező	kötelező	kötelező	kötelező	kötelező	kötelező	kötelező
<i>Megvalósulás</i>	<i>van</i>	<i>nincs</i>	<i>van</i>	<i>van</i>	<i>van</i>	<i>van</i>	<i>van</i>	<i>van</i>	<i>nincs</i>	<i>nincs</i>
<b>Jelzőrend. Házi segítségnyújtás</b>	nem kötelező	nem kötelező	nem kötelező	nem kötelező	nem kötelező	nem kötelező	nem kötelező	nem kötelező	nem kötelező	nem kötelező
<i>Megvalósulás</i>	<i>van</i>	<i>van</i>	<i>van</i>	<i>van</i>	<i>van</i>	<i>van</i>	<i>nincs</i>	<i>van</i>	<i>van</i>	<i>van</i>
<b>Nappali ellátás</b>	nem kötelező	nem kötelező	nem kötelező	nem kötelező	nem kötelező	nem kötelező	nem kötelező	nem kötelező	nem kötelező	nem kötelező
<i>Megvalósulás</i>	<i>van</i>	<i>van</i>	<i>nincs</i>	<i>van</i>	<i>nincs</i>	<i>van</i>	<i>van</i>	<i>nincs</i>	<i>nincs</i>	<i>nincs</i>
<b>Családsegítés</b>	kötelező	kötelező	kötelező	kötelező	kötelező	kötelező	kötelező	kötelező	kötelező	kötelező
<i>Megvalósulás</i>	<i>van</i>	<i>van</i>	<i>van</i>	<i>van</i>	<i>van</i>	<i>van</i>	<i>van</i>	<i>van</i>	<i>van</i>	<i>van</i>
<b>Gyermekjóléti szolgálat</b>	kötelező	kötelező	kötelező	kötelező	kötelező	kötelező	kötelező	kötelező	kötelező	kötelező
<i>Megvalósulás</i>	<i>van</i>	<i>van</i>	<i>van</i>	<i>van</i>	<i>van</i>	<i>van</i>	<i>van</i>	<i>van</i>	<i>van</i>	<i>van</i>
<b>Falu- tanya gond. szolgálat</b>	nem kötelező	nem kötelező	nem kötelező	nem kötelező	nem kötelező	nem kötelező	nem kötelező	nem kötelező	nem kötelező	nem kötelező
<i>Megvalósulás</i>	<i>van</i>	<i>van</i>	<i>van</i>	<i>van</i>	<i>van</i>	<i>van</i>	<i>van</i>	<i>van</i>	<i>van</i>	<i>nincs</i>

### **3. A szolgáltatás célja, feladata**

#### A szolgáltatás célja:

Az ellátási területhez tartozó alap és szakosított szolgáltatások biztosítása integrált formában. Az egyéni és közösségi szociális szükségleteknek és problémáknak megoldása a személyes gondoskodás felvállalt formáinak biztosításával – a kor, környezet, területi igények változásait figyelembe véve, hatályos jogszabályi előírásoknak megfelelően. Célunk a szakzerű és hatékony feladatellátás az igénybevevők részére.

#### Az intézmény feladatai:

- 20 fő részére átlagos gondozást, ápolást igénylő ellátás biztosítása (Nagykónyi telephelyen 20 fő) az ellátási területhez tartozó települések részére.
- 108 fő nappali ellátást igénylő időskorú személy ellátása, Tamási (28 fő), Hőgyész (40 fő), Értény (20 fő), Pári (20 fő) telephellyel.
- 149 fő (működési engedélyben meghatározott létszám) saját otthonában élő idős, rászorult ellátott részére házi segítségnyújtás biztosítása az ellátási terület 7 településén a saját lakókörnyezetben azon személyek számára, akiknek az önálló életvitel fenntartása érdekében erre szüksége van.
- Szociális étkeztetés biztosítása Tamási, Hőgyész, Nagykónyi, Pári, lakosainak.
- Gyermekjóléti alapellátás biztosítása a 0-18 éves korosztály és utógondozás esetén a 18-24 éves korosztály számára, valamint helyettes szülői szolgáltatás biztosítása az átmenetileg krízishelyzetbe került gyermekek részére.

- Szociális vagy mentálhigiénés problémákkal, ill. krízishelyzetben lévő személyek, családok részére családsegítő szolgáltatás nyújtása a mikrotérség településein élők részére.

**A megvalósítani kívánt program konkrét bemutatása:** integrált intézményi ellátás, mely magába foglalja az alapszolgáltatási és elsősorban a Tamási kistérség szakosított feladatok ellátásait.

A szakosított szolgáltatás keretein belül teljes körű ellátás biztosítása az arra jogosultaknak, amely magában foglalja az 1/2000 (I.7.) SZCSM rendeletben foglalt követelményeknek megfelelően – a lakhatási feltételek biztosítását, az ellátottak legalább háromszori étkeztetését, szükség szerint ruházattal, textíliával való ellátásukat, a mentális gondozást, az egészségügyi ellátást, orvosi, szakorvosi, kórházi, a külön jogszabályban meghatározottak szerint gyógyszer és gyógyászati segédeszköz biztosítását, valamint az ápolást, gondozást.

### 3.1 Ápolást-gondozást nyújtó intézményi ellátás

#### Nagykónyi telephelyen:

Az idősek átlagos gondozást, ápolást nyújtó részlegében elsősorban azoknak a 4 óra feletti gondozási szükséglettel rendelkező, nyugdíjkorhatárt – indokolt esetben 18. életévét – betöltött személyeknek az gondozását-ápolását végzik, akik egészségi állapotuk miatt rendszeres gyógyintézeti kezelést nem igényelnek, és önmaguk ellátására nem, vagy csak folyamatos segítséggel képesek, és az alapellátás keretében ellátásuk nem biztosítható.

*Férőhelyek megoszlása az idősek átlagos gondozást, ápolást nyújtó részlegében:*

<b>Földszint</b>	<b>Férőhelyszám</b>
1	3
2	3
3	2
<b>Emelet</b>	
4	1
5	1
6	3
7	3
8	4
<b>Össz:</b>	<b>20</b>

#### **3.1.1 Szociális alapszolgáltatások**

- étkeztetés
- házi segítségnyújtás
- idősek nappali ellátása
- családsegítés
- gyermekjóléti

### 3.1.2 Szociális étkeztetés

Tamási mikrotérség lakosságából azon személyek részére biztosítjuk, akik koruk, egészségi állapotuk, fogyatékoságuk, pszichiátriai-, ill. szenvedélybetegségük vagy hajléktalanságuk miatt nem képesek saját étkezésükről gondoskodni. A jogosultság feltételeit a Tamási Város Önkormányzatának Képviselő Testületének rendelete szabályozza.

	Település	Étkezők száma a Megállapodások száma alapján	Napi átlagos étkezői létszám
1.	Tamási	42	35
2.	Pári	17	16
3.	Hőgyész	113	93
4.	Nagykónyi	22	14
	<b>Összesen:</b>	<b>194</b>	<b>158</b>

(2012. június 1-jei állapot)

### 3.1.3 Házi segítségnyújtás

A szolgáltatást igénybevevő személyek részére a saját lakókörnyezetükben biztosítjuk az önálló életvitel fenntartása érdekében szükséges ellátást. Ellátásban részesülnek:

- azok az időskorú személyek, akik otthonukban önmaguk ellátására saját erőből nem képesek és róluk nem gondoskodnak,
- azok a pszichiátriai betegek, fogyatékos személyek, valamint szenvedélybetegek, akik állapotuk miatt az önálló életvitellel kapcsolatos feladataik ellátásában segítséget igényelnek, de egyébként önmaguk ellátására képesek,
- azok az egészségi állapotuk miatt rászoruló személyek, akik ezt az ellátási formát igénylik, illetve bentlakásos intézményi elhelyezésre várnak.

A szolgáltatást a mikrotérség minden települései lakosságának biztosítjuk, Kalaznó, Dúzs és Pári kivételével, ahol jelenleg nincs igény a szolgáltatás kiépítésére.

A feladat szakmai irányítását valamennyi településen a vezető gondozó biztosítja. Feladatai ellátáshoz személygépkocsi áll rendelkezésére.

Működési területek:

- Tamási, Nagykónyi, Értény, Koppányszántó, Szakály, Hőgyész, Mucsi

*A szolgáltatásban részesülő ellátottak száma:*

Település	Engedélyezett létszám (2011.12.31.)	Ellátottak száma (2012.06.01-jei létszám)
Tamási	45	51
Hőgyész	27	29
Nagykónyi	14	14
Értény	18	19
Koppányszántó	9	9
Szakály	27	31
Mucsi	9	9
<b>Összesen:</b>	<b>149</b>	<b>162</b>



### 3.1.4 Nappali ellátás

A nappali ellátást nyújtó intézmény négy telephelyen működik:

Település	Engedélyezett férőhely	Ellátotti létszám a megállapodás alapján	Napi átlagos ellátotti létszám
Tamási	28	29	23
Pári	20	22	20
Értény	20	22	17
Hőgyész	40	40	34
<b>Összesen:</b>	<b>108</b>	<b>113</b>	<b>94</b>

A nappali ellátást nyújtó intézmény elsősorban a saját otthonában élő idősek és rászorulóik részére nyújt szolgáltatásokat. Lehetőséget biztosít az ellátást igénybevevőknek a napközbeni tartózkodásra, az alapvető higiéniai szükségletek kielégítésére, a társas kapcsolatok ápolására, a szabadidős tevékenységek hasznos eltöltésére. Igény és rászorultság esetén a külön jogszabályban meghatározott szociális étkezést - 1993. évi III. 62. § szerint lehetőség van Tamási és Hőgyész ellátottjai részére az ebéd helyben fogyasztására. Segítséget nyújt a szociális ügyek intézésében, az egészségügy alapellátás megszervezésében. Továbbá segítséget nyújt a mentális és életviteli nehézségekkel küzdő ellátottak problémáinak megoldásában.

### 3.1.5 Családsegítés

A családsegítő szolgáltatás ellátási területe Tamási mikrotérség közigazgatási területe, székhelye Tamási Kossuth tér 17. A családsegítő szolgáltatás a szociális vagy mentálhigiénés problémák, ill. egyéb krízishelyzet miatt segítséget igénylő személyek, családok számára az ilyen helyzethez vezető okok megelőzése, a krízishelyzet megszüntetése, valamint az életvezetési képesség megőrzése céljából nyújtott szolgáltatás.

#### A szolgáltatás célja:

A veszélyeztetettség kialakulásának megelőzése, illetve a kialakult veszélyeztettség elhárítása a szociális munka eszközeivel, és a szolgálati kapcsolati háló mozgósításával, segítségével.

A veszélyeztettség olyan egyéni vagy családi, környezeti, társadalmi helyzet, vagy ezek következtében kialakult állapot, amely az egyén vagy család testi vagy lelki megrendülését, társadalmi ellehetetlenülését okozza.

A családsegítés alapszolgáltatás keretében nyújtott személyes gondoskodás, mely az ellátást igénybe vevő lakóhelyén lévő, illetve lakóhelyéhez legközelebb eső intézménynek, szolgáltatónak kell biztosítani. A szolgáltatás ingyenes. A szolgálat dolgozói munkaállatatói igazolvánnyal rendelkeznek.

A személyes gondoskodás biztosítása során fokozott figyelmet kell fordítani arra, hogy az ellátásban részesülő személyek emberi és állampolgári jogai ne sérüljenek.

Az 5 fő családgondozó az alábbi felosztásban látja el a feladatait:

1. tanácsadó: Tamási, Pári
2. családgondozó: Értény, Koppányszántó, Nagykónyi
3. családgondozó: Mucsi, Dúzs, Kalaznó, Tamási
4. családgondozó: Hőgyész
5. családgondozó: Szakály, Tamási

A dolgozók közül 3 fő gyermekjóléti szolgálatos tevékenységet is végez.

### **3.1.6 Gyermekjóléti**

A gyermekjóléti szolgáltatás ellátási területe Tamási mikrotérség közigazgatási területe, székhelye Tamási, Kossuth tér 17.

A gyermekjóléti alapellátásnak hozzá kell járulnia a gyermek egészséges fejlődéséhez, jólétéhez, a családban történő nevelkedésének elősegítéséhez, a veszélyeztetettség megelőzéséhez és a már kialakult veszélyeztetettség megszüntetéséhez, valamint a gyermek családból történő kiemelésének megelőzéséhez. Ezt a szolgálat család gondozói személyes segítő kapcsolat keretében, a szociális munka módszereinek és eszközeinek felhasználásával valósítják meg.

A Gyermekjóléti Szolgálat elsősorban a gyermekek védelmét, egészséges testi, lelki fejlődésének elősegítését tartja legfontosabb feladatának, de nem hagyja figyelmen kívül az olyan társadalmi problémákat (iskolázatlanság, munkanélküliség, szenvedélybetegségek), amelyek a családon keresztül hatnak a gyermekekre.

5 fő család gondozó az alábbi felosztásban látja el feladatait:

1. család gondozó: Hőgyész
2. család gondozó: Mucsi, Kalaznó, Dúzs, Tamási
3. család gondozó: Értény, Koppányszántó, Nagykónyi
4. család gondozó: Pári, Tamási
5. család gondozó: Tamási, Szakály

A dolgozók közül 3 fő családsegítő szolgáltatást is biztosít.

## **4. A szakmai program megvalósításának várható következményeinek, eredményességének, az ellátórendszerben betöltött szerepének és hatásának értékelése**

A szakmai program megvalósulásának különösen nagy jelentősége van, mivel Tamási kistérség Tolna megye leghátrányosabb helyzetű kistérsége. A szociális ellátórendszere hiányos, területileg egyenlőtlen.

Az aprófalvas települések önállóan nem képesek az ellátórendszer kiépítésére. A Tamási és Simontornyai Városkörnyéki Önkormányzatok Többcélú Kistérségi Társulása 4 mikrotérség kialakításával az ellátórendszer teljes kiépítését tűzte ki célul. A 2008-ban elfogadott kistérségi szolgáltatás tervezési koncepció tartalmazza a hiányzó ellátásokat és a kitűzött célokat. A Tamási és a Városkörnyéki Önkormányzatok Szociális Integrációs Központja – a Többcélú Kistérségi Társulás intézménye – Tamási mikrotérség központjaként a szakmai programjában a szociális alapszolgáltatások kiépítését és a szakosított ellátásokkal való integrációját tűzte ki célul.

A megvalósítás eredményességét növelte, hogy a térségben 2007. és 2009. között zajló három éves szociális felzárkóztató program területi menedzserszervezeti feladatait ellátva, aktív részesei lehettünk a folyamat megvalósításának.

A program garancia a tárgyi feltételek kialakítására, és a fenti idő alatt a szociális alapszolgáltatások teljes kiépítésére.

A 3 éves felzárkóztató program keretében megvalósult tárgyi feltételek:

Hógyész:

- **Kulcsos autó beszerzése alapellátásokhoz Hógyészen**  
Peugeot típusú személygépkocsi került beszerzésre a települési és a környező településen élő idősök szállítása, valamint ételszállítás érdekében.  
Költség: 4.300 eFt
- **Nappali ellátást nyújtó intézmény eszközfejlesztése Hógyészen**  
Nappali ellátást nyújtó intézmény eszközállományának fejlesztése: új bútorzat- és eszközfejlesztés. Költség: 700 eFt.
- **Szociális Szolgáltató Központ épületbővítése Hógyészen**  
Idősök nappali ellátásához helyet biztosító épület átalakítása az alapellátások és a nappali ellátás integrált biztosításához: integrációját valósítja meg a nagyközségben: bővítéssel klubvezetői és házigondozói iroda, továbbá melegítőkonyha kialakítása. Új nappali társalgó kialakítása, családsegítő és gyermekjóléti szolgálat kialakítása 2 irodahelyiségekkel, külön bejárattal. Költség: 18.000 eFt

Tamási:

- **Terepjáró autó beszerzése étkeztetéshez Tamásiban**  
Új Lada Niva terepjáró autó beszerzése a szociális étkeztetéshez Tamásiban annak érdekében, hogy a nehezen megközelíthető peremtelepülés-részekre is el tudjanak jutni az étel házhoz szállítása során. Költség: 3.292 eFt
- **Kulcsos autó beszerzése alapellátásokhoz Tamásiban**  
Tamási mikrotérség településein dolgozó házi gondozók, családsegítést és gyermekjóléti szolgáltatást végző munkatársak munkájához tárgyi feltétel biztosítása Suzuki Ignis személygépkocsi beszerzésével. Költség: 2.237 eFt
- **Szociális központ kialakítása Tamásiban I. ütem**  
A szociális étkeztetés, házi segítségnyújtás, idősök nappali ellátása, családsegítés, gyermekjóléti szolgálat egy önálló, felújított épületben történő elhelyezése a mikrotérségi ellátáshoz. Az épület akadálymentesítése, a szintek lifttel történő összekapcsolása, a nyílászárók felújítása, integrál foglalkoztatás helyiségeinek kialakítása, konferenciaterem kialakítása. Költség: 57.400 eFt
- **Szociális Központ kialakítása Tamásiban II. ütem**  
A szociális étkeztetés, házi segítségnyújtás, idősök nappali ellátása, családsegítés, gyermekjóléti szolgálat egy önálló, felújított épületben történő elhelyezése a mikrotérségi ellátáshoz: Bontás, falépítés, vakolás, alapozás, burkolás. Az épület irodahelyiségeinek és nyílászáróinak kialakítása. Költség: 58.300 eFt

Pári:

- **Élet – Ház kialakítása Pári községben**  
A családsegítő és gyermekjóléti szolgáltatás, a házi segítségnyújtási feladatait szolgálta a projekt: A Római Katolikus Egyházközösség tulajdonában lévő, az Önkormányzat részére szociális ellátások biztosításához átadott épület belső állagmegóvási munkái valósulnak meg, továbbá bútorok és számítógép beszerzése történt.  
Költség: 1.000 eFt
- **Nappali ellátás beindításához épület-felújítás Páriban - Élet – Ház kialakítása Pári községben II. ütem**  
Az épület akadálymentes megközelítéséhez a gépkocsi bejáró és a gyalogos bejáró megújítása. Viakolor járda és térburkolat készítése. Korszerű nyílászárók

beépítése. Külső homlokzat színezése. Tetőszerkezetben az elhasználódott szalufák cseréje, beázás elleni átalakítási munkák. Társalgó berendezéseinek megvásárlása, szabadidő szervezéshez televízió, HI-FI, projektor vásárlása. 20 férőhellyel működési engedélyt kapott a település idősek nappali ellátásához 2010.augusztusában. Költség: 8.000 eFt  
*Megvalósítás:* Terv szerint.

#### Nagykónyi:

- **Idősek Háza akadálymentesítése Nagykónyiban**  
20 férőhelyes bentlakásos szociális intézmény épületének belső akadálymentesítése valósul meg lift, lépcső építésével.  
Költség: 23.467 eFt
- **Idősek Háza akadálymentesítése Nagykónyiban – II. ütem**  
A tetőtér tűzveszélyes lambériáinak és a szigetelésnek cseréjét biztosítja, a tetőtéri ablakok cseréjével együtt, valamint a tetőtéri fürdő ajtócsereje, és az akadálymentesített bejárat fölé történő előtető építése valósult meg.  
Költség: 5.934 eFt

#### Értény:

- **Idősek klubja akadálymentesítése Értényben**  
20 férőhelyes idősek klubja külső fizikai akadálymentesítése - épület megközelítéséhez rámpa kiépítése, épületen belül küszöbök kiváltása.  
Költség: 3.200 eFt
- **Idősek Klubja eszközbeszerzése Értényben**  
20 férőhelyes idősek klubja működéséhez eszközbeszerzés: számítógép monitorral, nyomtatóval, porszívó, robotgép, vasaló, kávéfőző, kávéskészlet, fazekak, lábasok, vérnyomásmérő, vércukormérő, hajszárító, HI-FI torony, számítógépasztal, íróasztal, iratszekrény, 8 asztal, 32 szék, 2 heverő, tv, függönyök és egyéb kiegészítők. Költség: 1.800 eFt

### **4.1 A szociális alapszolgáltatások fejlesztésének irányai**

- Az étkeztetés biztosítása az ellátási terület minden településén
- A házi segítségnyújtás biztosítása az ellátási terület minden településén
  - szükség, illetve igény esetén személyi feltételek biztosítása a határozatlan idejű működési engedély megszerzése érdekében
  - az ellátással nem rendelkező településeken az ellátás megszervezése (Dúzs, Kalaznó, Pári)

### **4.2 A szakosított intézményi ellátás fejlesztése**

Meglévő szolgáltatás minőségi fejlesztése:

- a jogszabályban előírt szakdolgozói létszám és szakképzettség megteremtése
- a szakmai munka színvonalának emelése humán erőforrás fejlesztéssel (képzések, továbbképzések - tervezés alapján)
- a személyre szabott gondozás, egyéni fejlesztés teljekörű alkalmazása, a korszerű módszerek bevezetése

### **4.3 A szakmai program megvalósításának következménye**

- integrált intézményi ellátás jön létre mikrotérségi szinten
- megeremtődött az egyes ellátások közötti átjárhatóság
- forráskoncentráció jött létre egy gazdasági szervezet irányítása mellett
- képzés, továbbképzés biztosított

### **5. Az intézménynek más intézményekkel történő együttműködése**

Az integrált feladatellátás színvonalas működtetése érdekében intézményünk igyekszik széles körű kapcsolatokat kiépíteni valamennyi olyan intézménnyel, szakemberrel és magánszeméllyel, amelyek ezt elősegítik.

#### **5.1 Az együttműködéssel érintett szervek**

Az intézmény a hatékony működés érdekében együttműködik különösen:

- a módszertani intézménnyel,
- az intézmény fenntartójával és tulajdonosával
- az ellátási terület önkormányzataival
- más hasonló intézménnyel,
- más szociális bentlakásos intézményekkel,
- alapszolgáltatást nyújtó intézményekkel
- családsegítő szolgáltatással,
- falugondnoki és tanyagondnoki ellátással,
- szakorvosi és kórházi ellátással
- az ellátási terület háziorvosaival
- Tolna Megyei Kormányhivatal Munkaügyi Központjának Tamási Kirendeltsége

#### **5.2 Az együttműködés módjai**

- *Együttműködés az intézmény fenntartójával és tulajdonosával:*  
Az intézményfenntartóval való együttműködés többoldalú. Kiterjed a
  - költségvetési, így pénzügyi és gazdasági tevékenységre, e tevékenység ellenőrzésére,
  - szakmai feladatellátás nyomán követésére, ellenőrzésére,
  - a szakmai program szerinti működésre stb.
  - az intézmény felújításával, rekonstrukciójával kapcsolatos pályázatok megvalósításában
  - a kötelező feladatok ellátásában finanszírozási problémák megvalósításában az együttműködési megállapodásnak megfelelően
- *Együttműködés más hasonló intézménnyel:*  
Az együttműködés során az intézmények kölcsönösen tájékoztatják egymást az általuk szerzett tapasztalatokról, az alkalmazott új módszerekről, eredményeikről.  
Az intézmények kapcsolatot tartanak a férőhely kihasználtságuk optimalizálása érdekében is.

- *Együtműködés más szociális bentlakásos intézményekkel:*  
A más szociális bentlakásos intézményekkel való együtműködés célja a szociális ellátórendszer rugalmas együtműködése, mely megvalósul a kölcsönös párbeszédben, szakmai ismeretátadásban, az ellátottaknak legjobban megfelelő szociális intézményi elhelyezés megkeresésében.
- *Együtműködés az alapszolgáltatást nyújtó intézményekkel:*  
Az együtműködés célja az átjárhatóság biztosítása az alapszolgáltatások különböző formái és az alap- és szakosított ellátási formák között. Annak elősegítése, hogy mindenki az állapotának legmegfelelőbb szolgáltatáshoz jusson.
- *Együtműködés a családsegítő szolgálattal:*  
Az intézmény együtműködik a segítségre szoruló megfelelő ellátása érdekében a családsegítő szolgálattal. Az együtműködésre sor kerülhet különösen akkor, ha:
  - az ellátás igénybevétele előtt, melynek során a családsegítő szolgálat jelezheti az adott személy, különböző alap- és szakosított ellátási formában való elhelyezésének szükségességét,
  - az intézményi ellátás igénybevétele során, ha az érintett idős egészségügyi, illetve szociális helyzete nem indokolja az intézményi ellátást, s ezért az időskorú családjába történő visszahelyezésére kerül sor, s korábban a családi helyzet indokolta a családsegítő szolgálat közreműködését.
- *Együtműködés a falugondnoki és tanyagondnoki ellátással:*  
A falugondnoki ellátó rendszerrel együtműködik az intézmény akkor, mikor az idős visszakerül otthonába. Az intézmény tájékoztatja a falugondnoki szolgálatot azokról a feladatokról, melyekben véleménye szerint az ellátottat segíteni kell. (pl. beköltözés segítése) A szociális étkeztetés biztosítása érdekében az étel kiszállítását az ellátási területen a falugondnoki ellátás biztosítja.
- *Együtműködés szakorvosi és kórházi ellátással:*  
A szakorvosi ellátással való együtműködés folyamatos, az időskorúak minél célzottabb, személyre szabottabb ellátása érdekében fenntartott kapcsolat, mely kiterjed:
  - az egészségi állapot felőli tájékozódás, terápia megbeszélése
  - igénybevételi eljárás folyamán egészségi állapotra vonatkozó adatok beszerzése
- *Együtműködés az ellátási terület házi orvosaival:*  
A házi segítségnyújtás, nappali ellátás, illetve bentlakásos intézménybe való elhelyezés esetében a rászorultság igazolása, az igénybevételi eljárás részét képező orvosi papírok elkészítése.
- *Együtműködés a Tolna Megyei Kormányhivatal Munkaügyi Központjának Tamási Kirendeltségével:*  
Együtműködési megállapodás alapján a foglalkozást helyettesítő támogatásban részesülő ügyfelek közül azokkal való közös munkát szabályozza, akikkel a munkaügyi központ a megkötött megállapodásban a szociális szolgáltatóval való együtműködést határozhatja meg.

## **6.A nyújtott szolgáltatások megkezdésének előkészítése**

Mind a szakosított, mind az alapszolgáltatások igénybevétele előtt lehetősége van minden érdeklődőnek, hogy szolgáltatásainkat, elhelyezési körülményeinket megismerje.

### **6.1 Szolgáltatásválasztás**

- Fontos, hogy az egyes nyújtott szolgáltatásokról megfelelő információkkal rendelkeznek, ahhoz hogy megfelelő döntést tudjanak hozni.
- Információt nyújtunk a jogosultság feltételeiről, tárgyi és nem tárgyi feltételekről, térítési díjfizetésről stb.
- A tájékoztatást kompetens személy nyújtja lehetőséget biztosítva a megismerésre.
- Jogszályi háttér 1993. évi III. törvény 95. §-a.

### **6.2 Helyszíni tájékozódás, előgondozás**

A kérelem beérkezése után írásban értesítjük az előgondozás időpontjáról, a várakozók számáról, a nyilvántartásba vételről, az előgondozás időpontjáról. Ezzel egyidejűleg elküldjük a Házirendet és a Megállapodás tervezetet.

Az előgondozás során tájékozódunk a kérelmező szociális és családi viszonyairól, egészségi állapotáról. Az előgondozást nem igénylő ellátásoknál az ellátottat tájékoztatásban részesítjük az alábbi felsorolás szerint:

#### **a) Étkeztetés:**

Tájékoztatjuk, hogy

- a térítési díj megállapításához jövedelem vizsgálatra van szükség, és hogy ehhez milyen adatokat kell szolgáltatnia az intézmény felé.
- az étkeztetés lehetőségeiről: elvitellel, kiszállítással vagy helyben fogyasztással kéri-e,
- a várható térítési díjról

#### **b) Házi segítségnyújtás:**

- az egyszerűsített előgondozás során felmérjük az ellátási igényeket,
- tájékoztatjuk a felvételi eljárásról és az ellátás módjairól
- elvégezzük a gondozási szükséglet vizsgálatát, mely alapján megállapítjuk a gondozás időtartamát
- az intézményvezető igazolást állít ki, mely alapján jogosult, ill. nem jogosult lesz az ellátásra
- felvilágosítjuk a kötendő megállapodás tartalmi elemeiről.
- elutasítás esetén a fenntartónál jogorvoslatra van lehetőség

#### **c) Idősek nappali ellátása:**

- a kérelem felvétele során tájékoztatjuk az ellátás tartalmáról, házirendről, térítési díjról, a megállapodás tartalmáról, nyitva tartásról stb.

#### **d) Családsegítő szolgáltatás, gyermekjóléti szolgáltatás:**

- a jelzőrendszer jelzése vagy az ügyfél személyes megjelenése alapján ügyfélfogadáson, illetve családlátogatáson a lakásán, információt nyújtunk, segítünk a felvett probléma megoldásában. Tájékoztatjuk az ügyfelet az igénybe vehető pénzügyi és természetbeni juttatásokról, azok igényléséről, az adósságkezelés lehetőségéről.

- Gyermek ügyében a Gyermekvédelmi Törvény előírásai szerint járunk el, figyelembe véve a kiskorú vagy fiatal korú gyermek érdekeit.

e) Szakosított ellátás:

*idősek otthona:*

- az előgondozás során tájékoztatjuk az igénybevételi eljárás lefolytatásáról, a gondozási szükséglet vizsgálatáról, az ehhez szükséges dokumentációk (kórházi zárójelentés, orvosi papírok, személyi igazolvány) beszerzése, ill. a jövedelemigazoláshoz szükséges adatok begyűjtése, tájékoztatjuk továbbá az intézményi térítési díj nyilatkozatban történő vállalásának lehetőségéről.
- tájékoztatjuk az intézményi életről, a házirend és a megállapodás tervezetből egy példány átadásra kerül.
- lehetőséget biztosítunk, hogy megfogalmazzák igényeket, elvárásokat
- a rendkívüli élethelyzetből adódóan biztosítjuk a soron kívüli elhelyezést
  - o a feladatra kijelölt szakember az előírt előgondozás folyamatát elvégzi, értesíti és a regisztrációs kötelezettségét elvégzi.
- felvesszük a kapcsolatot a tartózkodási hely szerinti illetékes intézménnyel
  - o ellátjuk a szükséges információval
- értesítés a szolgáltatás igénybevételéről:
- Szakosított ellátás esetén az igénybevétel kezdő időpontjáról értesítést küldünk, és felhívjuk a figyelmét a férőhely elfoglalásának lehetőségeiről, tájékoztatjuk a II. előgondozás időpontjáról (nem soron kívüli elhelyezés esetén), ezen a látogatáson felkészítjük az intézményi életre.

### **6.3 Próbálátogatás**

Lehetővé tesszük a nappali és szakosított ellátást nyújtó intézmény megtekintését.

Célja a nem tervezett felvétel. Segítő szakember körülvezeti a kérelmezőt és kérdéseire hiteles válaszokat ad.

Lehetőség van az egyes ellátási formát igénybevevő lakókkal kapcsolatot létesíteni és az ellátással kapcsolatban érdeklődni. A helyszínen győződhet meg, hogy a szolgáltatások tárgyi és személyi feltételei az igényeinek megfelelnek-e.

### **6.4 Megállapodás**

A szolgáltató és az igénybe vevő között köttetik az ellátás igénybevételekor. A kérelmezőnek tisztában kell lennie azzal, hogy milyen jellegű szolgáltatásban részesül, és a közölt személyi térítési díj fizetésért milyen szolgáltatásokat vehet igénybe. A megállapodásban rögzítésre kerül a minimális szolgáltatások köre.

### **6.5 Beköltözés támogatása**

A költözés, beilleszkedés folyamatában és ezt követően a lakó részére biztosított a folyamatos segítségnyújtás és odafigyelés a dolgozók részéről.

A felvételi eljárás során bizonyítani szükséges, hogy a kérelmező részére a szociális alapszolgáltatások körében adekvát ellátás már nem biztosítható. A bentlakásos intézményi ellátásnál segítséget nyújtunk a beköltözéshez.



**7.A célcsoport korösszetétele, egészségi állapota, jövedelmi viszonyai, gondozási szükségletei:**

**7.1 Szakosított Intézményi ellátás**

Intézményünkben 20 ellátottról gondoskodunk. Ellátási területünk elsősorban Tamási kistérség, továbbá Tolna megye egész területe.

**7.1.1 A célcsoport korösszetétele**

**Kor és nem szerinti megoszlás:**

Férfiak	18-39 éves	40-59 éves	60-69 éves	70-79 éves	80 felett	Összesen (fő)
Nagykónyi	-	1	-	2	3	6
<b>Összesen</b>	-	<b>1</b>	-	<b>2</b>	<b>3</b>	<b>6</b>

Nők	18-39 éves	40-59 éves	60-69 éves	70-79 éves	80 év felett	Összesen (fő)
Nagykónyi	-	-	2	4	8	14
<b>Összesen</b>	-	-	<b>2</b>	<b>4</b>	<b>8</b>	<b>14</b>

(2012.06.01-jei állapot)

**7.1.2 Ellátottak jövedelmi viszonyai:**

	50 e Ft alatt	51 e Ft -70 e Ft	71 e Ft – 90 eFt	90 e Ft felett	Összesen
Nagykónyi	2	6	6	6	<b>20</b>

**7.1.3 Ellátottak gondozási szükségletei**

<b>Nemenkénti megoszlás (fő)</b>		
Férfi: 6		Nő: 14
Átlagéletkor (év): 78,1		
<b>Egészségi állapot szerinti megoszlás (fő)</b>		
Fennjáró: 9	24 órás fekvő: -	fekvő, de kiültethető: 3
Önellátó: 11	teljes kiszolgálást igényel: 3	részlegesen önellátó: 3
<b>Betegség szerinti megoszlás (fő)</b>		
keringési: 11	mozgásszervi: 2	diabetes mellitus: 2
daganatos: 2	szenvedélybeteg: -	időskori demencia: 3
<b>Fogyatékoság szerinti megoszlás (fő)</b>		
értelmi fogyatékos: -	hallássérült: 1	mozgáskorlátozott: 1
látásfogyatékos:2	halmozottan fogyatékos: -	
<b>Gyógyászati segédeszköz használata (fő)</b>		
tolókocsi: 3	járókeret: 3	támbot: 4
hallókészülék: 0		

(2012.06.01-i állapot)

## 7.2 Szociális alapszolgáltatások:

### 7.2.1 Étkeztetés:

- Étkeztetésben részesülhetnek mindazon személyek, akik koruk vagy egészségi állapotuk miatt nem képesek önmaguk vagy eltartottjuk számára meleg ételt biztosítani, továbbá a településen élő fogyatékos, szenvedély- és pszichiátriai beteg, illetve hajléktalan személyek.
- Szociális étkeztetésben a Tamási Város Önkormányzatának Képviselő Testületének rendelete alapján szociális rászorultnak minősített személyek részesülhetnek.

Ellátottak szociális jellemzői:

#### Ellátottak jövedelmi helyzete:

	28.500 Ft alatt	28.500 Ft- 85.500 Ft között	85.500 Ft felett	Összesen:
Tamási	3	11	28	42
Pári	-	5	12	17
Hógyész	3	47	63	113
Nagykónyi	2	15	5	22
<b>Összesen:</b>	<b>8</b>	<b>78</b>	<b>108</b>	<b>194</b>

#### Kor és nem szerinti megoszlás:

Kor	18-40 éves		41-60 éves		61-70 éves		71-80 éves		80 év felett		Összesen (fő)	
	F	Nő	F.	Nő	F.	Nő	F.	Nő	F.	Nő	F.	Nő
Település												
Tamási	-	-	6	-	7	4	7	5	5	8	25	17
Pári	-	-	-	-	-	1	1	6	2	7	3	14
Hógyész	1	-	3	4	10	21	8	41	10	15	32	81
Nagykónyi	-	-	5	2	1	5	3	2	-	4	9	13
<b>Összesen</b>	<b>1</b>	<b>-</b>	<b>14</b>	<b>6</b>	<b>18</b>	<b>31</b>	<b>19</b>	<b>54</b>	<b>17</b>	<b>34</b>	<b>194</b>	

### 7.2.2 Házi segítségnyújtás:

Ellátási terület Tamási mikrotérség 7 településének azon időskorú személyei, akik otthonukban önmaguk ellátására saját erőből nem képesek és róluk nem gondoskodnak. Az ellátásra való jogosultságot az intézményvezető állapítja meg. A gondozási szükségletfelmérés javasolt időtartamától el lehet térni, melyet igénybevevőkkel kötött megállapodásban rögzítünk.

*Ellátottak szociális jellemzői*

Települések	Ellátottak száma		Gondozási szükséglet a kiadott jegyzői bizottsági szakvélemény alapján			Jövedelmi viszonyok		Családi helyzet	
			1 óra	2 óra	3 óra vagy ennél több	45.000 Ft alatt	45.000 Ft felett	Egyedül álló	Családdal él
Tamási	Nő	32	27	2	3	-	32	15	17
	Férfi	19	13	2	4	-	19	6	13
Hőgyész	Nő	20	19	1	-	-	20	13	7
	Férfi	9	9	-	-	-	9	1	8
Nagykónyi	Nő	13	11	2	-	1	12	8	5
	Férfi	1	1	-	-	-	1	-	1
Értény	Nő	14	13	1	-	3	11	10	4
	Férfi	5	3	2	-	-	5	-	5
Koppányszántó	Nő	8	8	-	-	-	8	7	1
	Férfi	1	1	-	-	-	1	1	-
Szakály	Nő	27	24	3	-	-	27	24	3
	Férfi	4	4	-	-	-	4	3	1
Mucsi	Nő	8	8	-	-	-	8	7	1
	Férfi	1	1	-	-	-	1	1	-
<b>Összesen:</b>		<b>162</b>	<b>142</b>	<b>13</b>	<b>7</b>	<b>4</b>	<b>158</b>	<b>96</b>	<b>66</b>

*Ellátottak kor és nem szerinti megoszlása*

Kor	18-40 éves		41-60 éves		61-70 éves		71-80 éves		80 év felett		Összesen (fő)	
	F	Nő	F.	Nő	F.	Nő	F.	Nő	F.	Nő	F.	Nő
Település												
Tamási	-	-	2	2	1	9	11	10	5	11	19	32
Hőgyész	-	-	1	-	-	2	5	8	3	3	9	20
Nagykónyi	-	-	-	-	-	2	1	4	-	7	1	13
Értény	-	-	-	-	1	3	4	7	-	4	5	14
Koppányszántó	-	-	1	-	-	2	-	1	-	5	1	8
Szakály	-	-	-	-	-	1	4	15	-	11	4	27
Mucsi	-	-	-	-	-	-	1	6	-	2	1	8
<b>Összesen</b>	-	-	<b>4</b>	<b>2</b>	<b>2</b>	<b>19</b>	<b>26</b>	<b>51</b>	<b>8</b>	<b>43</b>	<b>40</b>	<b>122</b>

**7.2.3 Nappali ellátás:**

Ellátási területről az intézményben ellátottak köre a Tamási, Hőgyész, Pári, Értény közigazgatási területén élő, bejelentett lakcímmel rendelkező, saját otthonukban élő, tizennyolcadik életévüket betöltött, egészségi állapotuk vagy elsősorban idős koruk miatt szociális és mentális támogatásra szoruló, önmaguk ellátására részben képes személyek. Az intézmények ellátják a lakcímmel nem rendelkező, de a településen életvitelszerűen tartózkodó hajléktalan személyeket is.

Az intézmény 108 férőhelyen 113 fő ellátotról gondoskodik:

*Kor és nem szerinti, jövedelmi viszony és családi helyzet szerinti megoszlás*

Település	Tagok száma		Életkor szerinti megoszlás				Jövedelmi viszonyok		Családi helyzet	
			60 év alatt	60-70 év	71-80 év	81 felett	45.000 Ft alatt	45.000 Ft felett	Egyedül-álló	Családdal él
Tamási	Nő	16	-	7	6	3	1	15	8	8
	Férfi	13	3	4	3	3	2	11	6	7
Hőgyész	Nő	34	-	7	22	5	-	34	18	16
	Férfi	6	-	3	2	1	-	6	2	4
Pári	Nő	19	-	1	10	8	-	19	16	3
	Férfi	3	-	-	1	2	-	3	1	2
Értény	Nő	20	3	3	11	3	3	17	12	8
	Férfi	2	-	2	-	-	-	2	1	1
<b>Összesen:</b>		<b>113</b>	<b>6</b>	<b>27</b>	<b>55</b>	<b>25</b>	<b>6</b>	<b>107</b>	<b>64</b>	<b>49</b>

#### 7.2.4 Családsegítés

Az ellátottak köre a szociális vagy mentálhigiénés problémák, illetve egyéb krízishelyzet miatt segítségre szoruló személyek, családok. Számukra nyújtunk szolgáltatást az ilyen helyzethez vezető okok megelőzésére, a krízishelyzet megszüntetésére, valamint az életvezetési képesség megőrzése céljából.

A szolgáltatást igénybe vevők száma nem és korcsoport szerint (2011.dec. 31-i állapot)

Nem, életkor	6 éves és fiatalabb	7-13	14-17	18-34	35-49	50-61	62 éves és idősebb	összesen
Férfi	0	0	21	38	92	160	69	380
Nő	0	0	30	59	141	208	110	548
Összesen	0	0	51	97	233	368	179	928

A szolgáltatást igénybe vevők száma gazdasági aktivitás szerint (2011.dec. 31-i állapot)

Gazdasági aktivitás	Fő
Aktív kereső	135
Álláskereső	333
Inaktív	405
Ebből nyugdíjas	202
Eltartott	55
Ebből gyermek, és fiatalkorú	51
Összes igénybe vevő	928

## **8.A feladatellátás szakmai tartalma, módja, biztosított szolgáltatások formái, köre, rendszeressége, bentlakásos intézmény esetén a gondozási, rehabilitációs és fejlesztési feladatok jellege, tartalma:**

### **8.1 Szakosított intézményi ellátás**

A Nagykönyi telephely Tamásitól 10 km-re található. Főútvonal mellett helyezkedik el, ennek köszönhetően gyakori az átmenő forgalom.

Intézményünk célkitűzéséből eredő feladatai a tervezett tevékenységek összekapcsolódásából álló ápolási-gondozási folyamatokon alapulnak, mely a szolgáltatást igénybe vevők felmért szükségletei, illetve szükségleteiből eredő igényeik, készségeik, képességeik, az öngondozási képességük mértéke meghatározásának figyelembevételével szerveződik.

Intézményünk biztosítja az életkoruknak és egészségi állapotuknak megfelelő környezetet, elhelyezést és lakhatást.

#### **Fizikai ellátás**

- Az elhelyezést szolgáló épület családi házas kialakítású, kétszintes, és az akadálymentes közlekedés érdekében lift került beépítésre.
- Az egy főre jutó négyzetméter nem biztosított.
- A tágas társalgó, étkező kényelmes időtöltést és étkezést biztosít az ellátottak számára.
- Az ellátottak részére nemenkénti és szintenként megfelelő számú fürdő és Wc biztosított. A mozgáskorlátozottak részére akadálymentes fürdő került kialakításra.
- A lakószobák berendezése az ellátottak egészségi állapotának megfelelő, a személyes használatú tárgyak, berendezések elhelyezése megoldott.
- Napi háromszori étkezés, szükség esetén diéta igénybevételére van lehetőség. Saját konyha nincs, az ételt külső szolgáltató biztosítja, mely a tálalókonyhából kerül felszolgálásra.
- Az ellátottak saját ruházatukat használják, melynek mosása, szárítása, javítása helyben történik. Az ágynemű mosása, vasalása, és folyamatos cseréje biztosított.

#### **Egészségügyi ellátás**

- Ezen ellátás keretein belül biztosított a rendszeres orvosi felügyelet, gyógyszer, gyógyászati segédeszközzel történő ellátás. Szükség esetén szakorvosi ellátáshoz való hozzájutás és az ápolási szükségletnek megfelelő ápolás, gondozás.
- Az intézmény orvosa, aki egyben az ellátottak háziorvosa, megbízási szerződés alapján heti egy alkalommal rendel az intézményben. Lehetőség van az ellátott igényeinek és az ápoló által szükségesnek tartott orvosi konzultációra.
- Új ellátott minden esetben felvételi vizsgálaton esik át, és az orvos által rendelt gyógyszereket az intézmény szerzi be.
- Az intézményi alapgyógyszer listán szereplő gyógyszereket térítésmentesen, az azon nem szereplőket jövedelemtől függően az ellátottak térítik meg. Az utóbbit a tárgy hónapot követő hónapban számla ellenében fizetik meg. Gyógyászati segédeszközök (tolókocsi stb.) szükségnek megfelelően biztosított. Szakrendelésre az intézet gépkocsijával, kórházba mentő segítségével szállítjuk a betegeket.

Az ápolási tevékenységet folyamatos munkarendben szakképzett szociális gondozók, ápolók biztosítják. Minden elláttal egyéni gondozási, szükség esetén ápolási terv készült, mely folyamatosan vezetve van, és évente felülvizsgálatra kerül.

## **Mentálhigiénés ellátás**

- Az ellátottak pszichés gondozását és foglalkoztatását ezen tevékenységben belül végzik. A legfontosabb feladat az ellátottak beilleszkedésének elősegítése, az ellátott megismerése (mentális állapotának vizsgálata, fizikai állapotának megismerése, családi kapcsolatainak feltérképezése).
- Egyéni és csoportos foglalkoztatás megszervezése.
- Szabadidős programok szervezése.
- A hitélet gyakorlásának segítése.
- Rehabilitáció segítése (séta, torna stb.)
- Ellátotti zsebpénzkezelés az ellátottak írásos beleegyezése alapján. (vásárlás stb.)

## **8.2 Szociális alapszolgáltatások**

### **8.2.1 Étkeztetés**

Az egyes települések szociálisan rászoruló lakosai részére az alábbiak szerint vásárolt étkeztetés formájában biztosítjuk az ellátást:

- Tamási: hétköznapokon a Tamási és Környéke Oktatási és Nevelési Intézmény konyhája, iskolai szünetben a Gastro-Frank Kft.
- Nagykónyi: Ditte 2005 Kft.
- Hőgyész: Általános iskola konyhája
- Pári: hétköznapokon a Tamási és Környéke Oktatási és Nevelési Intézmény konyhája, iskolai szünetben a Gastro-Frank Kft.

Az étel beszerzésénél betartjuk az 1/2000.(I.07.) SzCsM rendelet 5. sz. melléklete szerinti nyersanyag, energia és tápanyagtartalom normákat, illetve az ÁNTSZ által előírt higiéniai és adagolásra vonatkozó szabályokat.

Az étkeztést, mint alapszolgáltatást az egyes településeken, az alábbi módon vehetik igénybe:

Az étkeztetés a lakosság szükségleteinek megfelelően megszervezett:

- elvitellel
- lakásra kiszállítással
- helyben fogyasztással

*Tamási:* Az ebédet az intézmény ebédszállító gépkocsijával szállítják le melegen tartó edényekben és a Szociális Központ tálalókonyháján kerül kiadagolásra, feltálalásra. Az ételt ugyanaz a vállalkozó biztosítja.

Az étkezés igénybevételenek lehetőségét a hét minden napján biztosítjuk.

Az étkeztetés két formája valósul meg:

- helyben fogyasztással a nappali ellátást nyújtó intézmény éttermében
- kiszállítással, az intézményi gépkocsival az igénybevevő lakására szállítjuk az ételt 12-14 óra között.

Diétás étkeztetés részben biztosítható.

*Nagykónyi:* A szolgáltató az általános iskola tálalókonyhájára szállítja az ebédet, ahol az általános iskola konyhai személyzete adagolja az éthordókba az ételt.

A szociális segítő a tanyagondnokkal az étkezést igénybevevők részére kiszállítja az ebédet.

Az étkeztetés egy formája valósul meg:

- kiszállítással: tanyagondnoki autó és szociális segítő közreműködésével
- elvitellel

*Hőgyész:* Az ebédet az intézmény gépkocsija az általános iskola konyhájáról a nappali ellátást nyújtó intézmény tálalókonyhájára szállítja.

Az étkeztetés három formája valósul meg:

- helyben fogyasztással a nappali ellátást nyújtó intézmény éttermében
- kiszállítással, az intézmény gépkocsijával és a szociális segítő közreműködésével
- elvitellel az étkező által

*Pári:* Az ebédet a szolgáltató a nappali ellátást nyújtó intézmény éttermébe szállítja.

### **8.2.2 Házi segítségnyújtás**

A házi segítségnyújtás olyan gondozási forma, melyhez az igénybevevő önálló életvitelének fenntartását a lakásán, lakókörnyezetében biztosítja az ellátottal megkötött Megállapodásban rögzített tartalommal és időtartamban.

Feladataink ellátása során segítséget nyújtunk ahhoz, hogy az ellátást igénybe vevő fizikai, mentális, szociális szükséglete

- saját környezetében
- életkorának, élethelyzetének és egészségi állapotának megfelelően
- meglévő képességeinek fenntartásával, felhasználásával, fejlesztésével biztosított legyen

A vezető gondozó feladatai:

- a mikrotérség lakossága körében felmerülő alapszolgáltatási igények folyamatos figyelemmel kísérése és az egyes településeken dolgozó házi gondozók munkájának irányítása, ellenőrzése
- az ellátási igények esetén a felvételi eljárás lebonyolítása (az egyszerűsített előgondozás, illetve gondozási szükségletfelmérés elvégzése) az egyes településeken
- a gondozás tartalmának meghatározása
- a megállapodások előkészítése
- a gondozási tervek elkészítése, felügyelete
- a házi gondozással kapcsolatos adminisztrációs feladatot felügyeli a házi gondozóknál
- a gondozási terveknek megfelelően ellenőrzi azok gyakorlati megvalósítását
- felülvizsgálatát ellenőrzi
- más típusú ellátás szükségessége esetén, azt kezdeményezi
- kapcsolatot tart más szociális, ill. egészségügyi intézményekkel
- az intézmény által biztosított szolgáltatások, gondozási feladatok ellátását koordinálja, a szakmai munkát összehangolja, szervezési- vezetési feladatokat lát el
- helyszíni ellenőrzéseket végez.

### A házi gondozó feladatai:

- az ellátást igénylővel segítő kapcsolat kialakítása,
- az orvos előírásainak megfelelő gondozási, ápolási feladatok,
- segítségnyújtás a személyi higiénia megtartásában,
- közreműködés a háztartás vitelében (bevásárlás, takarítás, mosás, meleg étel biztosítása),
- környezettel való kapcsolattartás segítése,
- részvétel egyéni és csoportos programok szervezésében,
- egyéni gondozási terv elkészítéséről a házi gondozó gondoskodik,
- a gondozási tervben meghatározott feladatok teljesítésének biztosításáról a vezető gondozó gondoskodik,
- ha a házi orvos véleménye alapján ápolási feladatok ellátása szükséges a gondozási terv, ápolási tervvel egészül ki,
- a gondozási tervet, annak módosítását az ellátást igénybevevő személlyel, ill. törvényes képviselőjével közösen kell elkészíteni,
- a gondozási terv eredményességének feltétele az ellátást igénybevevő aktív közreműködése,
- a gondozási tervet évente – jelentős állapotromlás esetén annak bekövetkezésekor – értékelni és szükség esetén módosítani kell.
- vezeti a gondozási naplót
- naponta jelenti a vezető gondozó számára a napi látogatást a KENYSZI rendszerben történő jelentéshez
- a számítógépet használnia kell a munkafolyamatok miatt, munkájához tartozó számítógépes programok ismerete, és használata.
- bentlakásos szociális intézménybe történő beköltözés segítése,
- együttműködik az egészségügyi és szociális alap- és szakellátást nyújtó intézményekkel,
- együttműködés a vezető gondozóval,
- együttműködés háziorvossal, bentlakásos intézmény munkatársaival, kórházi szociális nővérrel, alapellátási szakreferens.

A házi gondozók a hét munkanapjain 8-16 óra között végzik a gondozási tevékenységüket.

### **8.2.3 Nappali ellátás**

#### **Tárgyi feltételek:**

*Idősek Klubja, Tamási:* A nappali ellátásnak a Tamási és Környéke Szociális Központ székhelye, ill. épülete ad otthont. Az intézmény a város központjában helyezkedik el, könnyen megközelíthető. Az épület akadálymentes, külső területe és a belső helyiségek kerekesszékekkel jól átjárhatók. Időseink szórakoztatása és foglalkozása a tágas nappali helyiségben történik, melyet fotelokkal, ülőgarnitúrával teszünk kényelmesebbé. Társalgó, ebédlő, pihenőhelyiség, foglalkoztató, imaszoba, valamint nemenkénti WC és fürdőhelyiség állnak rendelkezésre az ellátást igénybevevők számára. Tisztálkodásra a hét minden napján lehetőség van, szükség szerint a gondozónő segítségével. Mosógép és szárítógép biztosítja a ruházatuk mosását, melyet a hét egy kijelölt napján vehetnek igénybe a személyzet segítségével. Az étel helyben fogyasztásához jól felszerelt melegítő konyha és tálaló áll rendelkezésre.



Idősek Klubja, Hőgyész: Az intézmény tömegközlekedési eszközzel könnyen megközelíthető, kb. 150 m-re a központi buszmegálló. A nyitva álló helységek az ellátottak számára könnyen megközelíthetőek, az épület akadálymentes. Rámpák, kapaszkodók segítik a közlekedést, az ajtók szélessége a kerekesszékek méreteihez igazodnak. Az ajtók között küszöbök nincsenek. A nemenkénti mellékhelyiségeken kívül akadálymentesített WC is igény bevehető, a közlekedők és a helységek szilárd, csúszásmentes burkolattal rendelkeznek.

Az épület külső környezete biztosított a saját udvar és kert, pihenőpadok, valamint szilárd burkolatú járda van.

A tágas társalgó tárgyi felszereltsége biztosítja az egyéni és csoportos beszélgetések lehetőségét, valamint a szabadidő hasznos eltöltését. Rendelkezésre állnak: TV, DVD lejátszó, lemezjátszó, rádiós magnó és CD lejátszó, társasjátékok. A társalgóban kialakított elkülöníthető pihenő sarok biztosítja a pihenési lehetőséget.

Az igénybevevők részére biztosított a ruházatuk javítása és mosása.

Az épületben megfelelő tárgyi eszközökkel felszerelt melegítő konyha biztosítja a napi egyszeri meleg étkeztetést.

Idősek Klubja, Pári: Az ingatlan a Római Katolikus Egyházközség tulajdonában van, amelyet a szociális ellátás biztosításához átadott a település önkormányzatának. Az épület a település központjában, az ellátottak, az ellátás iránt érdeklődők számára könnyen megközelíthető helyen található.

Az intézmény kialakítása: Földszintes, tágas udvar, kert övezi. Az idősek kényelmét, igényeikhez igazodó tevékenység végzését a közösségi helyiség biztosítja.

Szellemi frissességüket, tájékozottságukat a társalgóban elhelyezett korszerű elektronikai eszközök biztosítják.

Biztosított a három fekvőhellyel berendezett pihenőszoba is.

Az idősek számára kialakított helyiségek kényelmes új bútorokkal vannak berendezve. Lehetőség van a tágas ebédlőben az étkezésre. A tisztálkodás igény szerint elvégezhető rendelkezésre álló fürdőhelyiségek használatával. Az intézményben nemek szerint, elkülönítve található a mellékhelyiségek. Mozgáskorlátozottak számára is kialakításra került és ez által biztosított a mellékhelyiség használata.

Idősek Klubja, Értény: A település önkormányzatának tulajdonában lévő épület ad teret a nappali ellátást igénybe vevő idős emberek részére. Az épület a község központjában helyezkedik el, melynek megközelítése akadálymentesített.

Az épülethez saját füvesített pihenőpark pihenő padokkal, virágos kiskert és szilárd burkolatú akadálymentesített járda van.

A tágas, korszerűen berendezett társalgóban van lehetőség a szabadidő eltöltésére, foglalkozások megtartására, kötetlen beszélgetésekre. Pihenőszoba két férőhellyel biztosított. Szükség szerint jól felszerelt melegítő konyha működik.

Nemenként megosztott mellékhelyiségek és tisztálkodó helyiségek állnak rendelkezésre.

Ruházat tisztítása a hét minden napján biztosított, a gondozónő segítségével.

### **Fizikai ellátás:**

- *Meleg étel biztosítása:* szociális étkeztetés keretében a nappali ellátásban részesülők számára is biztosított Tamási, Pári és Hőgyész vonatkozásában. Az étel tálalása szintén az előírások betartásával megfelelő körülmények között történik. Az intézmény a helyben fogyasztáshoz biztosítja a tárgyi eszközöket.

- *Segítségnyújtás a higiénia megtartásában:* Az intézményekben biztosított a fürdési lehetőségek. Az ellátást igénybe vevők naponta igénybe vehetik a fürdőszobát. Szükség szerint a gondozók segítséget nyújtanak a fürdésben.  
Az intézmények rendelkeznek mosógéppel. A mosógép használata a házirendben meghatározott beosztás szerint történik. A mosás az igények alapján a gondozók közreműködésével működtethető.

### **Szociális és hivatalos ügyek intézésében való segítségnyújtás:**

Szociális és hivatalos ügyek intézésében való segítségnyújtás: az intézmény az igényektől függően folyamatos segítséget nyújt a szociális pénzügyi és természetbeni támogatások igénylésében, a közgyógyellátási igazolvány kérelmezésében.

### **Egészségügyi alapellátás megszervezése:**

Az egészségügyi alapellátás keretein belül az intézmény az orvos előírása alapján az ellátást igénybe vevők egészségi állapotát folyamatosan figyelemmel kíséri, szükség esetén az orvos előírása szerinti ápolási- gondozási feladatokat ellátja. Segíti a szakellátáshoz és kórházi kezeléshez való hozzájutást, illetve szükség szerint segítséget nyújt vagy felügyeli a gyógyszerek adagolását. Az ellátást igénybevevők egészségének megtartása érdekében prevenciók előadásokat szervez, illetve megszervezi a szűréseken való részvételt.

### **Mentális ellátás:**

- *Segítségnyújtás a társas kapcsolatok megtartásában:* A gondozók már az előgondozás során felkészítik az ellátást igénybe vevőt az intézményi életre. Bemutatják az intézményt, illetve a továbbiakban segítséget nyújtanak abban, hogy az intézményi ellátottak megfelelő kapcsolatokat tudjanak kialakítani egymással. Ezen felül a gondozók segítséget nyújtanak a családdal való kapcsolat fenntartásában.
- *Segítő beszélgetés, csoportos esetmegbeszélések:* a szociális munka módszereivel, kellő empátia, szakmai kompetencia és annak határainak ismeretével és betartásával történik. A csoportos esetmegbeszélések az intézmény társalgójában minden érdeklődő jelenlétével előre meghatározott témában történő vezetett beszélgetés.  
Az egyéni esetkezelés a felmerülő igény vagy probléma esetén külön helyiségben folytatott négyszemközi beszélgetés.
- *Szabadidős, tevékenységekben való részvétel, foglalkoztatás:*  
Az intézmény biztosítja a szabadidő napi hasznos eltöltéséhez szükséges eszközöket és lehetőséget. Az intézmény gondozói naponta csoportfoglalkozásokat vagy csoportos beszélgetéseket szerveznek meghatározott, az idős korosztályt érintő és érdeklő témakörökben. A rendszeres programok keretein belül lehetőséget biztosítanak zenehallgatásra, televízió nézésre, rádióhallgatásra, társas játékok használatára, könyvolvasásra.
- Az egyedi jelleggel megszervezett szabadidős programok keretein belül az intézményben dolgozók éves terv alapján kirándulásokat, színházlátogatásokat, kulturális programokon való részvételt, illetve az intézményben megrendezésre kerülő felvilágosító és ismeretterjesztő előadásokat szerveznek.
- Az intézmény biztosítja azokat az eszközöket, melyekkel kreatív foglalkoztatás végezhető. Így az intézményben kötni, horgolni, hímezni lehet. Ezen felül a gondozók nem

folyamatosan, de évente többször lehetőséget biztosítanak gyurmázásra, festésre és kézműves tevékenységek folytatására. A foglalkoztatás a gondozók felügyelete mellett történik.

- A kulturális programokon való részvételt az igényektől és lehetőségektől függően évente több alkalommal, a felvilágosító előadásokat kéthavonta szervezi az intézmény.
- Az intézmény olyan foglalkoztatást nem szervez, melyből az intézménynek vagy az ellátást igénybe vevőnek bevétele származik.

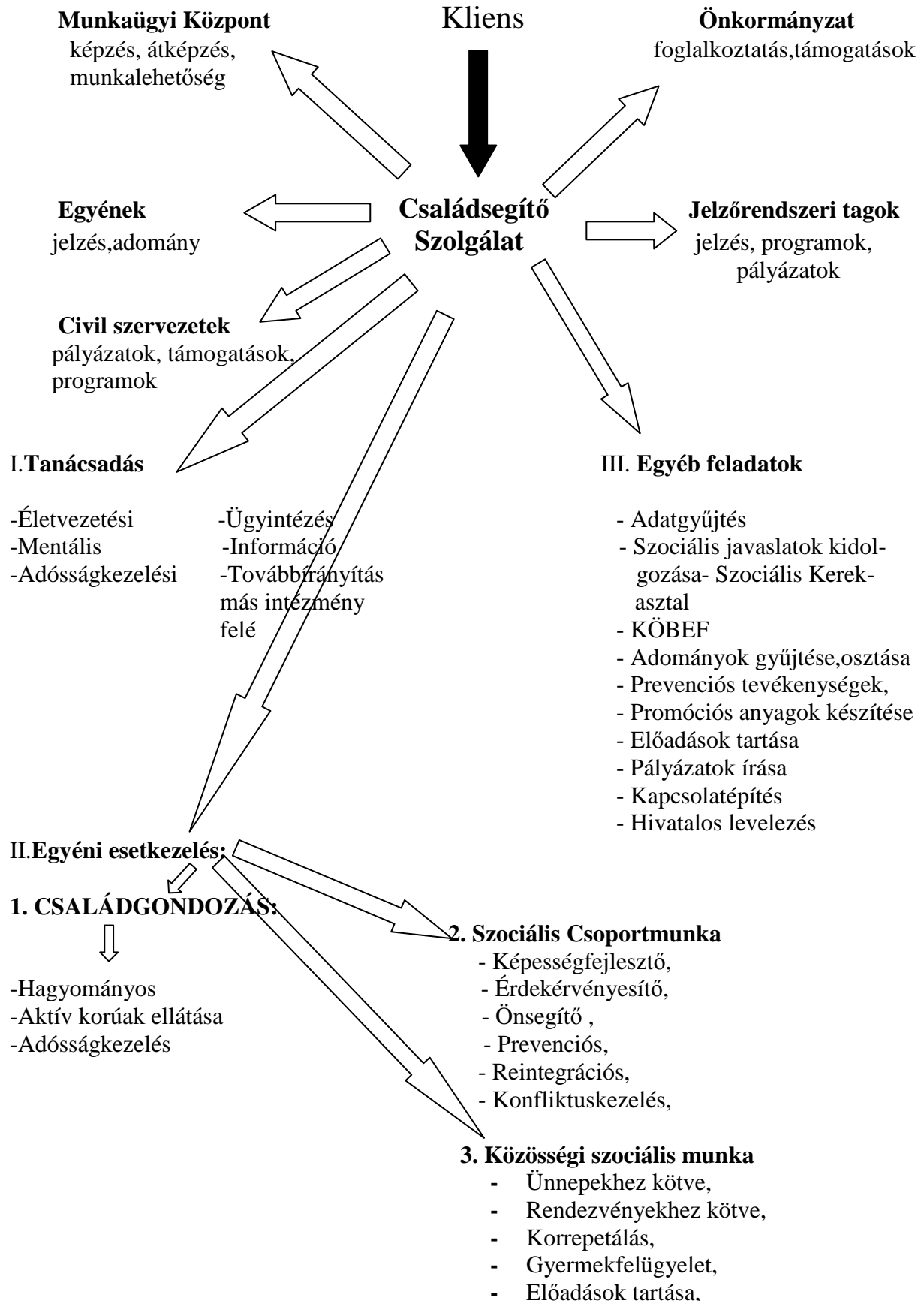
#### ***8.2.4 Családsegítés***

Rendszeres, komplex családgondozással, az intézmény helyiségeiben az ügyfél személyes megjelenésével, fogadásával illetve a családgondozónak a kliens lakókörnyezetében tett családlátogatásával valósul meg. Segítő munkaformák különösen a szociális esetmunka, a szociális csoportmunka és a közösségi szociális munka.

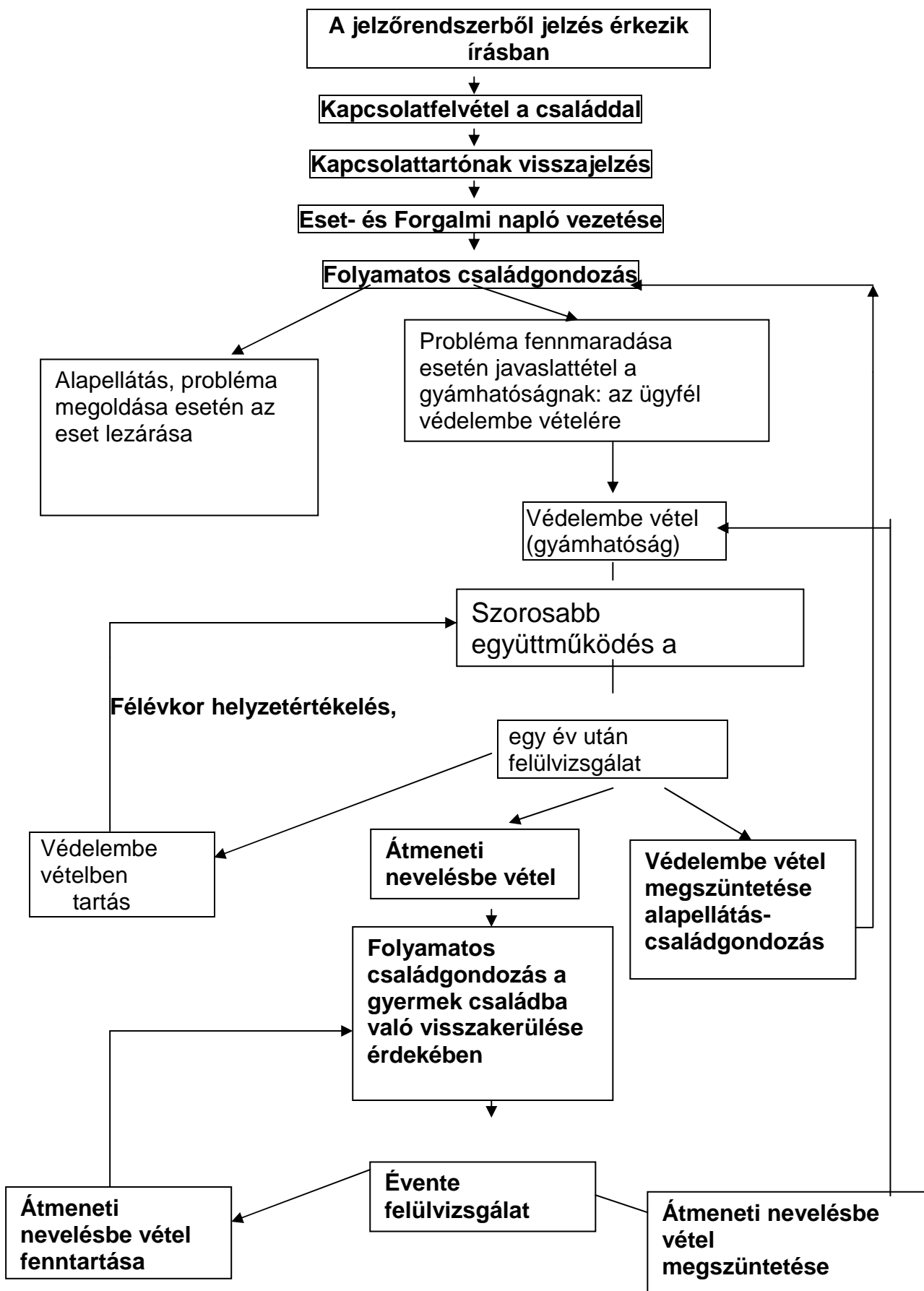
A családsegítő szolgáltatás biztosítása folyamatos, az ügyeleti és helyettesítési rendszer a folyamatos feladatellátás tekintetében megoldott. Az ügyeleti és helyettesítési rendet a munkaköri leírások tartalmazzák.

A családsegítő szolgálatnál végzett komplex szolgáltatási tevékenységek a következő kimutatásban láthatók:

## Családsegítő Szolgálat komplex szolgáltatásai



8.2.5. Gyermekjóléti Szolgálat komplex tevékenységei:



## **9. Az ellátás igénybevételének módja**

### **9.1 Bevezetés:**

A személyes gondoskodást nyújtó szociális ellátásokat önkéntesen vehetik igénybe a rászoruló, illetve helyi természetes vagy intézményi segítők jelzése (rokon, szomszéd, Családsegítő szolgálat, polgármesteri hivatal stb.) alapján az intézményünk is felkeresheti az ellátásra szoruló, esetleg veszélyeztetett személyt. A személyes gondoskodást nyújtó ellátásra vonatkozó kérelem történhet – Szt. 93.§ (1) bekezdés, 9/1999 (IX.24.) SzCsM rendelet 3§ (1) bekezdés szerint - írásban és szóban is. A kötelező formanyomtatvány megszüntetése ellenére lehetősége van az intézménynek arra, hogy saját használatra összeállítson olyan nyomtatványt, melyet írásbeli kérelem esetén az igénylőnek kitöltésre javasol. A kérelmet az igazgatóhoz kell benyújtani. A nyomtatvány valamennyi pontját kitöltve a kérelmezőnek a megfelelő helyeken alá kell írni.

A kérelmet beadhatja:

- az ellátást igénylő

Törvényes képviselője (amennyiben az ellátást igénylő nem cselekvőképes), illetve törvényes képviselő beleegyezésével az ellátást igénylő (amennyiben korlátozottan cselekvő képes)

- ha a törvényes képviselő ideiglenes gondnok, akkor az illetékes gyámhivatal előzetes hozzájárulása szükséges.

### **9.2 Szakosított intézményi ellátás**

#### **a.) A kérelem**

- Az ellátás iránti kérelem történhet – Szt. 93.§ (1) bekezdés, 9/1999 (IX.24.) SzCsM rendelet 3§ (1) bekezdés szerint - írásban és szóban is. A kötelező formanyomtatvány megszüntetése ellenére lehetősége van az intézménynek arra, hogy saját használatra összeállítson olyan nyomtatványt, melyet írásbeli kérelem esetén az igénylőnek kitöltésre javasol. A kérelemről az intézményvezető dönt intézményi ellátás igénybevétele önkéntes, az ellátást igénylő, illetve törvényes képviselője kérelmére történik a bevezetőben leírt módon.
- A kérelemhez csatolni kell: ha a kérelmező nem cselekvőképes, az ezt igazoló bírósági ítélet, és a gyámhivatal gondnokkirendelő határozatát.
- Sürgős esetben – az egészségi állapot, szociális helyzet alapján – soron kívüli elhelyezést kérhet

#### **b.) Előgondozás:**

- A kérelem alapján előgondozást végzünk, mely a soron kívüli ellátás igénylésének kivételével két szakaszból áll.
- az előgondozás I. szakasza az ellátott, illetve törvényes képviselője részére szóló tájékoztatásból áll, feladatai:
- Az előgondozás I. szakaszában az előgondozást végző személy a helyszínen tájékozódik az ellátást igénybe vevő életkörülményeiről és egészségi állapotáról, valamint ellátásra való jogosultságának fennállásáról. Ennek ismeretében véleményt nyilvánít arról, hogy az intézmény szolgáltatásai megfelelnek-e az ellátást igénybe vevő szükségleteinek és állapotának. Ha az intézmény szolgáltatása az igénybe vevő szükségleteinek, állapotának nem felel meg, az előgondozást végző személy más ellátási forma igénybevételére tesz javaslatot.

- Az előgondozás I. szakasza során az intézményvezető, vagy az általa megbízott szakképzett személy átadja a megállapodás tervezetét és tájékoztatást nyújt a házirend tartalmáról.
- az előgondozás II. szakaszát a gondozási szükséglet megállapítását követően kell elvégezni, (férőhely elfoglalása előtt az erről szóló írásbeli értesítésben meghatározott időpontban, illetve soron kívüli esetben az első előgondozással egyidejűleg végezzük) feladata:
  - a szolgáltatás biztosításának előkészítése az igénybe vevő részére a fogadó intézményben,
  - az intézményben élők és dolgozók felkészítése az új igénybe vevő fogadására, az intézménybe történő beilleszkedés zavartalan biztosítása érdekében.

c.) Gondozási szükséglet vizsgálat:

- A gondozási szükségletvizsgálatot az intézményvezető, illetve az általa kijelölt szakképzett személy végzi.

d.) Jövedelem vizsgálat:

- Az I. előgondozáskor beszerezzük az ehhez szükséges adatokat.
- Nem kell jövedelem vizsgálatot végezni, ha a kérelmező vagy más személy nyilatkozott a teljes összegű intézményi térítési díj megfizetéséről.

e.) Nyilatkozat:

- A személyes adatok védelméről és a közérdekű adatok nyilvánosságáról szóló 1992. évi LXIII. törvény szerint az ellátást igénybe vevő nyilatkozik, hogy önkéntesen hozzá járul személyes adatainak felhasználásához.

- f.) Az ellátott vagy törvényes képviselője a személyes gondoskodást nyújtó szociális ellátások igénybevételéről szóló 9/1999. (XI. 24.) SzCsM rendelet 18. § értelmében nyilatkozik, hogy más szolgáltatóknál szociális alapszolgáltatást igénybe vesz - e.

g.) A férőhely elfoglalása:

- Az intézményi jogviszony keletkezését – az intézményvezetői intézkedés alapozza meg.
- Az értesítés kézhezvételéhez számított 8 napon belül van lehetőség a férőhely elfoglalására.
- Ha az ellátásra vonatkozó igény a férőhely hiányában nem teljesíthető, az intézményvezető erről – a nyilvántartásba vétel közlésével – írásban értesíti a jogosultat.
- Az intézményvezető szükség esetén segítséget nyújt az intézménybe történő beköltözés megszervezésében, gondoskodik az elhelyezésről.
- Az intézményi férőhely elfoglalását követően az intézmény orvosa megvizsgálja az ellátást igénybe vevőt. Az intézményvezető szükség esetén intézkedik a külön jogszabály szerinti ápolási, gondozási feladatok ellátásáról.

### **9.3 Szociális alapszolgáltatások**

#### **9.3.1 Szociális étkeztetés**

a.) A kérelem: Az ellátás iránti kérelem történhet – Szt. 93.§ (1) bekezdés, 9/1999 (IX.24.) SzCsM rendelet 3§ (1) bekezdés szerint - írásban és szóban is. A kötelező formanyomtatvány megszüntetése ellenére lehetősége van az intézménynek arra, hogy saját használatra összeállítson olyan nyomtatványt, melyet írásbeli kérelem esetén az igénylőnek kitöltésre javasol. A kérelemről az intézményvezető dönt

#### b.) Nyilatkozat:

1. A személyes adatok védelméről és a közérdekű adatok nyilvánosságáról szóló 1992. évi LXIII. törvény szerint az ellátást igénybe vevő nyilatkozik, hogy önkéntesen hozzá járul személyes adatainak felhasználásához.
2. Az ellátott vagy törvényes képviselője a személyes gondoskodást nyújtó szociális ellátások igénybevételéről szóló 9/1999. (XI. 24.) SzCsM rendelet 18. § értelmében nyilatkozik, hogy más szolgáltatóknál szociális alapszolgáltatást igénybe vesz - e.

#### c.) A rászorultság vizsgálata:

A szociális rászorultságot az ellátási körbe tartozó települések önkormányzatainak szociális rendelete részletesen határozza meg. A rászorultság megállapításánál az alábbi főbb szempontokat kell figyelembe venni:

- életkora miatt rászoruló az a személy, aki 60. életévét betöltötte,
- egészségi állapota miatt rászorulónak kell tekinteni azt a személyt, aki mozgásában korlátozott, krónikus vagy akut megbetegedése, fogyatékosága miatt önmaga ellátásáról részben vagy teljesen nem tud gondoskodni és ezt házi orvosuk illetve szakorvosuk igazolja
- fogyatékosága miatt rászorulónak kell tekinteni azt a személyt, aki a fogyatékos személyek jogairól és esélyegyenlőségük biztosításáról szóló 1998. évi XXVI. tv. alapján fogyatékosági támogatásban részesül,
- pszichiátriai betegsége, illetve szenvedélybetegsége miatt rászorulónak tekinteni azt a személyt, aki fekvőbeteg gyógyintézeti kezelést nem igényel, önmaga ellátására részben képes, és ezt szakorvosa igazolja
- hajléktalansága miatt rászorulónak tekinteni azt a személyt, aki bejelentett lakóhellyel nem rendelkezik,
- hátrányos munkaerő-piaci helyzete miatt aktív korúak ellátásában részesül.

#### d.) Térítési díj:

A szociális étkeztetés intézményi térítési díja egyenlő a Szociális törvény 115.§ (a) bekezdés szerinti szolgáltatási önköltség és a tárgyévre vonatkozó eredeti normatíva-igénylésben szereplő összegének egy ételadagra vetített összegével, amit a Tamási Város Önkormányzatának Képviselő Testülete határozatban állapít meg.

A személyi térítési díjat a kérelmező rendszeres jövedelme alapján az intézmény vezetője állapítja meg.

#### e.) Megállapodás kötése:

A szolgáltatás megkezdésével egyidejűleg az igénybe vevővel az intézmény vezetője megállapodást köt. A megállapodás vonatkozhat határozatlan, illetve határozott időre.



### **9.3.2 Házi segítségnyújtás**

#### **a.) A kérelem:**

Az ellátás iránti kérelem történhet – Szt. 93.§ (1) bekezdés, 9/1999 (IX.24.) SzCsM rendelet 3§ (1) bekezdés szerint - írásban és szóban is. A kötelező formanyomtatvány megszüntetése ellenére lehetősége van az intézménynek arra, hogy saját használatra összeállítson olyan nyomtatványt, melyet írásbeli kérelem esetén az igénylőnek kitöltésre javasol. A kérelemről az intézményvezető dönt.

#### **b.) Az egyszerűsített előgondozás**

Az előgondozást a vezető gondozó végzi. Tájékozódnak az intézményi ellátást igénybe vevő életkörülményeiről, egészségi állapotáról és szociális helyzetéről a megfelelő, személyre szabott szolgáltatás biztosítása érdekében.

#### **c.) Gondozási szükséglet vizsgálat:**

A gondozási szükséglet vizsgálatát az intézményvezető, illetve az általa kijelölt, szakképzett személy végzi. Ennek alapján megállapítja az alapellátásra való jogosultságot, illetve a nem jogosultságot és a gondozási időt.

#### **d.) Nyilatkozat:**

- 1.) A személyes adatok védelméről és a közérdekű adatok nyilvánosságáról szóló 1992. évi LXIII. törvény szerint az ellátást igénybe vevő nyilatkozik, hogy önkéntesen hozzá járul személyes adatainak felhasználásához.
- 2.) Az ellátott vagy törvényes képviselője a személyes gondoskodást nyújtó szociális ellátások igénybevételéről szóló 9/1999. (XI. 24.) SzCsM rendelet 18. § értelmében nyilatkozik, hogy más szolgáltatóknál szociális alapszolgáltatást igénybe vesz - e.

#### **e.) Térítési díj:**

A házi segítségnyújtás térítési díja a szolgáltatási önköltség és a tárgyévre vonatkozó normatív támogatás közötti különbség. Az intézményi térítési díjat a Tamási Város Önkormányzatának Képviselő Testülete határozatban állapítja meg.

A személyi térítési díjat a kérelmező rendszeres jövedelme alapján, az intézmény vezetője állapítja meg.

#### **f.) Megállapodás kötése:**

A szolgáltatás megkezdésével egyidejűleg az igénybe vevővel az intézmény vezetője megállapodást köt. A megállapodás vonatkozhat határozatlan, illetve határozott időre.

### **9.3.3 Nappali ellátás**

#### **a.) A kérelem**

Az ellátás iránti kérelem történhet – Szt. 93.§ (1) bekezdés, 9/1999 (IX.24.) SzCsM rendelet 3§ (1) bekezdés szerint - írásban és szóban is. A kötelező formanyomtatvány megszüntetése ellenére lehetősége van az intézménynek arra, hogy saját használatra összeállítson olyan nyomtatványt, melyet írásbeli kérelem esetén az igénylőnek kitöltésre javasol. A kérelemről az intézményvezető dönt.

b.) Nyilatkozat:

- 1.) A személyes adatok védelméről és a közérdekű adatok nyilvánosságáról szóló 1992. évi LXIII. törvény szerint az ellátást igénybe vevő nyilatkozik, hogy önkéntesen hozzá járul személyes adatainak felhasználásához.
- 2.) Az ellátott vagy törvényes képviselője a személyes gondoskodást nyújtó szociális ellátások igénybevételéről szóló 9/1999. (XI. 24.) SzCsM rendelet 18. § értelmében nyilatkozik, hogy más szolgáltatóknál szociális alapszolgáltatást igénybe vesz - e.

c.) A rászorultság vizsgálata

A fenti ellátási forma esetén nem kell a rászorultságot vizsgálni.

d.) Térítési díj:

A nappali ellátás térítési díja a szolgáltatási önköltség és a tárgyévre vonatkozó normatív támogatás közötti különbség. Az intézményi térítési díjat a Tamási Város Önkormányzatának Képviselő Testülete határozatban állapítja meg. A személyi térítési díjat a kérelmező rendszeres jövedelme alapján, az intézmény vezetője állapítja meg.

e.) Megállapodás kötése

A szolgáltatás megkezdésével egyidejűleg az igénybe vevővel az intézmény vezetője megállapodást köt. A megállapodás vonatkozhat határozatlan, illetve határozott időre.

### **9.3.4 Családsegítés**

Esetfelvétel, egyéni esetkezelés: napi szintű tevékenység

Az ellátás igénybevétele történhet **önkéntesen**, az ellátást igénylő, vagy törvényes képviselője kérésére, illetve az **észlelő-jelzőrendszer jelzése** által hagyományos családsegítés keretében, illetve **kötelező együttműködés** keretein belül / rendszeres szociális segélyben részesülő aktív korú nem foglalkoztatottakkal való kötelező együttműködés illetve az adósságkezeléses esetek. A szolgáltatás iránti kérelem leggyakrabban szóbeliségen alapszik. A kliens az igénybe vételi szándékát jelezheti személyesen szóban, de írásban és telefonon is . Az önkormányzatok, munkaügyi központ írásos dokumentumban (határozat) írják elő a szolgáltatási igényüket. Ha az ellátást igénylő személy cselekvőképtelen, a kérelmet - az érintett személy véleményét lehetőség szerint figyelembe véve - törvényes képviselője terjeszti elő. A korlátozottan cselekvőképes személy kérelmét törvényes képviselőjének beleegyezésével vagy – ha e tekintetben a bíróság a cselekvőképességet nem korlátozta – önállóan terjeszti elő.

*Az intézmény dolgozóinak és az ellátottaknak a kapcsolattartása a következő módon valósul meg.*

Az ellátást igénybe vevővel megállapodást kötünk az I/2000.(I.7.) SzCsM rendelet 32.§-ának (1) bekezdése szerint.

A családsegítő szolgálat általános segítő szolgáltatását kiskorú személyre is kiterjesztheti, amennyiben a kiskorú családtagjainak ellátása az általános segítő szolgáltatás keretében indult és a kiskorú érdekei a gyermekjóléti szolgáltatás igénybevétele nélkül, a családsegítő szolgáltatás keretében is megfelelően biztosítható. Ennek keretében a szolgálat, szakmaközi esetmegbeszéléseket tart a gyermekjóléti szolgálattal.

Dokumentumok: Forgalmi napló

Esetnapló

Nyilatkozatok

Nyilvántartás

Beilleszkedési program

Megállapodások, szerződések

KENYSZI

### Szociális információs szolgáltatás- napi szintű tevékenység

Az ügyfél ügyfélfogadási időben személyesen, telefonon illetve levélben keresi meg a szolgálatot, és amennyiben - szükséges – a kapcsolattartás is ilyen módon valósul meg.

A szociális információs szolgáltatást az ellátási területen a családsegítő munkatársak végzik. Az ügyfélfogadási időben megjelenő ügyfél részére problémája, kérdése és élethelyzete alapján a munkatársak felvázolják a lehetséges megoldási utakat, tájékoztatást adnak az ellátások hozzáférhetőségéről, és az igénybevételükkel kapcsolatos szabályokról.

Egyszeri ügyintézés esetén csak a forgalmi naplóba kerül rögzítésre a tevékenység.

Dokumentum: forgalmi napló

Amennyiben az ügyfél problémájára a helyben igénybe vehető ellátások nem nyújtanak megoldást, a munkatársak intézkednek az ellátási lehetőségek felkutatása érdekében, valamint segítséget nyújtanak az ellátást nyújtóval való kapcsolatfelvételben és az ügyintézésben. A szociális információs szolgáltatás elérhetőségéről, igénybevételéről a helyi lapokban, szórólapokon, a képviselő-testületek helyi lapjában értesítik a lakosságot.

Amennyiben az egyszeri segítségnyújtás nem elégséges a probléma megoldásához, akkor hagyományos családsegítés keretében folytatódik a segítségnyújtás.

### Hagyományos családsegítés: napi szintű tevékenység

Rendszeres, komplex családgondozással, az intézmény helyiségeiben az ügyfél személyes megjelenésével, fogadásával, illetve a családgondozónak a kliens lakókörnyezetében tett többszöri családlátogatásával valósul meg.

A családsegítés a személyes gondoskodást végző és a szolgáltatást igénybevevő személy együttes munkafolyamata, melynek tartalma és menete írásbeli együttműködési megállapodásban kerül rögzítésre az esetsnaplóban. A kapcsolattartás itt is történhet szóban, írásban és telefonon.

Dokumentumok: Forgalmi napló

Esetnapló

Nyilvántartás

Nyilatkozatok

KENYSZI

### RSZS, FHT-os családgondozás: napi szintű tevékenység

Az aktív korú nem foglalkoztatott személy a rendszeres szociális segély folyósításának feltételeként együttműködésre köteles, a bérpótló juttatásban részesülő a munkaügyi központ előírása alapján kötelezhető lehet, amelynek keretében:

- az együttműködésre kijelölt szervnél (családsegítő szolgálat) a határozatban megjelölt határidő szerint nyilvántartásba veteti magát, előszerződést köt,

- a beilleszkedését segítő programról a regisztrálást követő 60 napon belül írásban megállapodik,
- teljesíti a beilleszkedését segítő programba foglaltakat, betartja a határidőket.

A beilleszkedést segítő program kiterjed a kliens szociális helyzetéhez és mentális állapotához igazodóan:

- a családsegítővel való rendszeres kapcsolattartásra, mely kezdetben gyakoribb, a szerződéskötés után szükség szerint, de minimum 3 havonta kell találkoznia (kapcsolatot tartania) az ügyfélnek és esetfelelősének.
- a nem foglalkoztatott személy számára előírt egyéni képességeket fejlesztő vagy az életmódot formáló foglalkozáson, tanácsadáson, illetőleg a munkavégzésre történő felkészülési programban való részvételre

Az együttműködés szabályait és tartalmát a Szt. szabályozza.

A megállapodás tartalmazza a szolgáltatást igénybevevő személy problémáit, az elérendő cél érdekében megvalósítandó feladatokat, az együttműködés módját, a folyamatba bevonandó szolgáltatókat, intézményeket a találkozások rendszerességét, a segítő folyamat várható eredményét és a lezárás időpontját.

Amennyiben a beilleszkedési programban előírt megjelenési kötelezettségnek nem tesz eleget az ügyfél, akkor jelzési kötelezettségünknek eleget téve, tájékoztatjuk az önkormányzati szervek jegyzőit RSZS kliens esetén, vagy a munkaügyi központot FHT-os kliens esetében.

A családsegítés szolgáltatásait esetenaplóba és forgalmi naplóban kell dokumentálni. A családsegítés a személyes gondoskodást végző és a szolgáltatást igénybe vevő személy együttes munkafolyamata, melynek tartalma és menete írásbeli együttműködési megállapodásban kerül rögzítésre.

A megállapodás tartalmazza a szolgáltatást igénybe vevő személy problémáit, az elérendő cél érdekében megvalósítandó feladatokat, az együttműködés módját, a folyamatba bevonandó szolgáltatókat, intézményeket, a találkozások rendszerességét, a segítő folyamat várható eredményét és a lezárás időpontját. A családsegítés a szolgáltatást igénybe vevő személy otthonában, családi környezetében tett látogatások, illetve a családsegítő szolgálatnál folytatott segítő beszélgetés és segítő munkaformák útján valósul meg. Segítő munkaformák különösen a szociális esetmunka, a szociális csoportmunka és a közösségi szociális munka. A szociális esetmunkát végző családsegítő van kijelölve esetfelelősnek, aki figyelemmel kíséri, hogy a szolgáltatást igénybe vevő személy problémája kezeléséhez igénybe vette-e az elérhető szolgáltatásokat, valamint a szolgáltatást igénybe vevő beleegyezésével – együttműködik más szociális és egyéb szolgáltatást nyújtó szolgáltatókkal és intézményekkel.

## **10. A szolgáltatásról szóló tájékoztatás helyi módja**

A szolgáltatások iránt érdeklődők az intézmény honlapján, hirdetőtáblákon, a helyi újságokban, illetve a Koppány Tv-n keresztül tájékozódhatnak.

## **11. Alapszolgáltatás esetén szolgáltató és az igénybevevő közötti kapcsolattartás módja**

### **Szociális alapszolgáltatások**

#### **11.1 Étkeztetés, házi segítségnyújtás, nappali ellátás**

A szolgáltatás iránt érdeklődők írásban, telefonon vagy személyesen keresik meg az intézményt. Szabad férőhely esetén az intézmény dolgozói feltérképezik a célcsoportokat, és tájékoztatást nyújtanak az igénybe vehető szolgáltatásokról. Az ellátást igénybe vevővel, illetve a hozzátartozóikkal, a kapcsolattartás főleg személyes kontaktust jelent. Amennyiben ez nem lehetséges, akkor a kapcsolat fenntartása telefonon, illetve írásos megkereséssel történik. Az intézményi tájékoztatások - értesítések mindig írásos formában történnek.

#### **11.2 Családsegítés, Gyermekjóléti Szolgáltatás:**

Az ügyfélfogadási időben megjelenő ügyfél részére problémája, kérdése és élethelyzete alapján a munkatársak felvázolják a lehetséges megoldási utakat, tájékoztatást adnak az ellátások hozzáférhetőségével és az igénybevételükkel kapcsolatos szabályokról. Amennyiben az ügyfél problémájára a helyben igénybe vehető ellátások nem nyújtanak megoldást, a munkatársak intézkednek az ellátási lehetőségek felkutatása érdekében, valamint segítséget nyújtanak az ellátást nyújtóval való kapcsolatfelvételben és az ügyintézésben.

Az ügyeleti és helyettesítési rendszer a folyamatos feladatellátás tekintetében megoldott.

Az alapszolgáltatásban résztvevő, gondozási feladatokat ellátó személy részére az intézményvezetője munkáltatói igazolványt állít ki, annak érdekében, hogy a gondozási, ápolási feladatok elvégzése során a feladat ellátására vonatkozó felhatalmazását igazolni tudja,

Az alapszolgáltatásban dolgozó valamennyi munkatárs együttműködik a házi orvosi szolgálattal kórházi szociális nővérrel, személyes szolgáltatást nyújtó szociális intézménnyel, alapellátási referenssel, önkormányzatokkal, intézményfenntartóval.

## **12. A bentlakásos intézmény esetén az ápolási, gondozási feladatok jellege, tartalma**

Intézményeink szervezett keretek között látják el lakóinak gondozási és ápolási feladatait.

A gondozási tevékenység folyamatos, rendszeres, mely életkortól és alaptevékenységből származó szükségletekhez viszonyítottan egyénre szabott. Az ápolási folyamat, ápolási szükséglet probléma fennállása esetén határozott, vagy határozatlan idejű ellátást biztosít az otthon orvosának kontrollja mellett.

Az ápolási- gondozási folyamat alapmodellje (önálló képességre építő ápolási modellje) meghatározza az önellátó képességben történt, változás alapján az ápolási tevékenységek rendszerét.

## **12.1 Ápolási folyamat**

Az ápolásos folyamat az ápolási tevékenység három funkciójának megfelelően szerveződik.

### ***12.1.1 Önálló funkciók: megfigyelés, alapápolás***

(az önálló funkciók mindazon tevékenységet tartalmazzák, amelyet az ápoló saját felelősségére és saját szakmai kompetencia alapján lát el)

### ***12.1.2 Függő funkciók***

(a függő funkciók mindazon tevékenységek, melyek orvos utasítása, de az ápoló felelősségére történik)

### ***12.1.3 Együttműködő funkciók***

(az együttműködő funkciók az orvossal történt együttes tevékenységet tartalmazzák)

## **12.2 Gondozási folyamat**

Gondozási folyamat magában foglalja a fizikai ellátáson túl az alapbetegségből származó gondozási tevékenységet is. A gondozási és ápolási folyamatról dokumentációt készítünk a jogszabályban meghatározott paraméterek alapján.

Intézményünkben az ápolási – gondozási folyamat szabályozását eljárási rendben határozzuk meg, mely tartalmazza az eljárás célját, a fogalmakat, érvényességi területét, a felelősök megjelölését, a tevékenység leírását, dokumentálását és értékelését.

### ***12.2.1 Haldokló beteg ellátása***

A haldokló és a halott ellátás folyamatát eljárásrend szabályozza, mely hozzájárul a haldoklók emberséges, toleráns ápolásához, gondozásához, a követelményeknek megfelelő ellátáshoz, halálozás esetén a hozzátartozók értesítésének módjához.

### ***12.2.2 Rehabilitációs tevékenység***

A rehabilitációs tevékenység keretében intézményeink segítséget nyújtanak az egészségi állapotból vagy öngondozási képesség megváltozásából származó deficit helyzetek korábbi állapothoz mért visszaállításához (gyógytorna: betegségtípusonként egyéni, csoportos, gyógyászati segédeszköz használatának tanítása).

A rehabilitációs tevékenység eredményessége, ill. az öngondozási képességben történt változás az ápolási vagy gondozási dokumentációban feltüntetett és értékelt.

### ***12.2.3 Az egyéni ápolási, gondozási tervek:***

Az ellátásban részesülő személyre vonatkozóan el kell készíteni az egyéni gondozási tervet.

A gondozási terv egyénre szabottan határozza meg az ellátásban részesülő állapotának megfelelő gondozási, ápolási feladatokat és azok megvalósításának módszereit. A gondozási terv az ellátás igénybevétele követő egy hónapon belül kerül elkészítésre.

A gondozási terv elkészítéséről a szakmai vezető gondoskodik.

A gondozási tervet, annak módosítását az ellátást igénybe vevő személlyel, illetve törvényes képviselőjével közösen kell elkészíteni. A gondozási terv eredményességének feltétele az ellátást igénybe vevő aktív közreműködése.

A gondozási terv kidolgozását munkacsoport végzi, amelyben az ellátásban részesülő személlyel közvetlenül foglalkozó szakember, valamint az Intézményvezető által kijelölt szakemberek vesznek részt. (pl.: orvos, mentálhigiénés munkatárs)

Az egyéni gondozási terv tartalmazza:

- a) az ellátott személy fizikai, mentális állapotának helyzetét,
- b) az állapotjavulás, illetve megőrzés érdekében szükséges, illetve javasolt feladatokat, azok időbeni ütemezését,
- c) az ellátott részére történő segítségnyújtás egyéb elemeit.

Az ellátásban részesülő személlyel közvetlenül foglalkozó szakember folyamatosan figyelemmel kíséri és elősegíti az egyéni gondozási tervben meghatározottak érvényesülését. Az egyéni gondozási tervet kidolgozó munkacsoport évente - jelentős állapotváltozás esetén, annak bekövetkeztekor - átfogóan értékeli az elért eredményeket, és ennek figyelembevételével módosítja az egyéni gondozási tervet.

Ha az ellátásban részesülő személy állapota miatt ápolásra is szorul, az egyéni gondozási terv részeként ápolási tervet kell készíteni. Az ápolási terv az elhelyezett személy részére nyújtott ápolási feladatok dokumentációja, amely az ápolásra szoruló személy állapotának javítására vonatkozó feladatokat, illetve az alkalmazható technikát tartalmazza.

Az ápolási terv tartalmazza:

- a) az ellátást igénybe vevő egészségi állapotának leírását,
- b) az ápolási tevékenység részletes tartalmát,
- c) az ellátást igénybe vevő önellátó képességének visszanyeréséhez szükséges segítő tevékenységet,
- d) az ápolás várható időtartamát,
- e) szükség szerint más formában biztosítandó ellátás kezdeményezését.

Az ápolási feladatok szakszerű ellátását az Intézmény orvosa folyamatosan figyelemmel kíséri.

### **13. Az ellátottak és a szociális szolgáltatást végzők jogainak védelmével kapcsolatos szabályok**

Az alábbi jogok biztosítása kiterjed az intézmény gondozási és alapszolgáltatási részlegére egyaránt.

A tartós bentlakást nyújtó intézményben (Nagykónyi) a házirend mellékletében szereplő szabályzat szerint érdekképviselői fórumot működtet.

#### **13.1 Az ellátottak jogai**

##### **a.) A tájékoztatáshoz való jog**

- Az ellátás megkezdésének időpontjáról az intézményvezető értesíti a jogosultat. A szolgáltatás igénybevételére legalább 8 napos határidőt kell hagyni. A határidő megállapításánál törekedni kell egy olyan ésszerű időpont megadására, ami elegendő arra, hogy a jogosult felkészüljön az új életformára, elrendezze személyes kapcsolatait, pénzügyeit.

- Az intézménynek széleskörű tájékoztatást kell adni a gondozott és hozzátartozója, illetve törvényes képviselője részére az intézményi ellátás tartalmáról, nyilvántartásokról, panaszjog gyakorlásának módjáról, a fizetendő térítési díjról, a jogosult jogait és érdekeit képviselő társadalmi szervezetekről és az intézmény házirendjéről.
- Az intézmény a működésével és gazdálkodásával kapcsolatos adatokat az ellátottal megismerteteti és ezekről évente tájékoztatást ad.

#### b.) A kapcsolattartáshoz való jog

- Az ellátottnak joguk van kapcsolatot tartani mind az intézményen belül egymással, mind az intézményen kívül hozzátartozóikkal, barátaikkal stb.
- Biztosítani kell a zavartalan levélváltást, telefonbeszélgetést, illetve személyes találkozást. A látogatási idő nappali időben nincs korlátozva.

#### c.) Az egészségügyi ellátáshoz való jog

- Az ellátottnak joga van az egészségi állapota által indokolt, megfelelő, folyamatosan hozzáférhető és megkülönböztetés nélküli egészségügyi ellátáshoz. A közvetlen veszélyeztető állapot esetén nincs törvényi lehetőség az ellátott, szociális intézmény kereti között történő kezelésére. A korlátozó intézkedés, eljárás alkalmazásának elrendelésére az intézmény orvosa, az orvos elérhetőségének hiánya esetén a műszakért felelős ápoló a felelős. Az orvost azonnal értesítenie kell, akinek jóvá kell hagyni, és mindezt írásban dokumentálni kell.

Az intézmény orvosa a korlátozó intézkedés, eljárás alkalmazásáról tájékoztatja az intézmény vezetőjét. Az igazgatónak feladata a többi ellátott védelmének biztosítása. Köteles tájékoztatni 48 órán belül az ellátottjogi képviselőt a korlátozó intézkedésről. A korlátozó intézkedés, eljárás ellen az ellátás igénybevevő, ill. törvényes képviselője panasszal élhet az intézmény fenntartójánál.

#### d.) Az egészségügyi önrendelkezési jog

d/1. Cselekvőképes személy jogai:

- teljes körű tájékoztatás az orvos részéről, állapotáról és a javasolt gyógymódról,
- az orvos csak azt tájékoztathatja, akit az ellátott megjelöl,
- beavatkozáshoz írásbeli nyilatkozat szükséges (kivételek: életveszély).

d/2. Korlátozottan cselekvőképes, ill. cselekvőképtelen személy jogai:

- tájékoztatás egyaránt megilleti a nem cselekvőképes beteget és gondnokát,
- nem cselekvőképes személy esetén az írásbeli nyilatkozatot a gondnok teszi,
- korlátozottan cselekvőképes esetén attól függ, hogy milyen ügycsoportban korlátozták.

#### e.) A személyes adatok védelméhez fűződő jog

- Az intézményvezető minden ellátotról nyilvántartást vezet. A nyilvántartásból adatot csak az adatigénylésre jogosult szervnek és jogosultságot megállapító szociális hatáskört gyakorló szervnek szolgáltatatható.
- Adatot csak az érintett hozzájárulásával vagy törvényi felhatalmazás alapján lehet kezelni, továbbítani.



- f.) Az ellátottnak joga van szociális helyzetére, egészségi és mentális állapotára tekintettel a szociális intézmény által biztosított teljes körű ellátásra, valamint egyéni szükségletei, speciális helyzete v. állapota alapján az egyéni ellátás igénybevitelére.
- g.) Tilos a hátrányos megkülönböztetés bármilyen okból, neme, vallása, nemzeti, etnikai hovatartozása, politikai vagy más véleménye, kora, cselekvőképességének hiánya vagy korlátozottsága, fogyatékosága, születési vagy egyéb helyzete miatt.
- h.) Az ellátást igénybevevőket maradéktalanul megilletik az élethez, emberi méltósághoz, testi épséghez, testi-lelki egészséghez való alkotmányos jogok.
- i.) Az intézmény nem korlátozhatja az ellátottat a személyes tulajdonát képező tárgyai, ill. használati tárgyai használatában. A házirend szabályozza a veszélyeztető tárgyak körét.

## 13.2 Szabályok, elvek

### Jogérvényesülés:

Az önkéntesség elvéhez igazodóan az intézmény ellátottjaival, az önkéntesség alapján alakít ki együttműködést. A működés alapvetően szolgáltató jellegű.

Az egyenlőség elvének megfelelően a szolgáltatásban részesülők, nemre, fajra, felekezetre tekintet nélkül egyenlő elbírálásban kell, hogy részesüljenek.

Az ellátottak személyiségi jogait érintő adatok és tények kezelésére, továbbítására és nyilvánosságra hozatalára vonatkozóan az adatvédelmi törvényben illetve a Szt. adatvédelmi rendelkezéseiben foglaltak szerint kell eljárni a titoktartásnak megfelelően.

Az intézmény által nyújtott szolgáltatások megvalósítását a Szociális Munka Etikai Kódexének megfelelően kell mindenkor végezni. Az intézmény munkatársai az ellátottak érdekeinek, mindenképp előtt a jogaik tiszteletben tartásával járnak el.

Az ellátottak érdekvédelmét az ellátottjogi, gyermekjogi képviselő, az állampolgári jogok országgyűlési biztosa és az arra jogosult civil és egyéb szervezetek gyakorolják.

### Adat- és jogvédelem:

A személyes gondoskodást nyújtó szociális intézményi ellátást igénybe vevő ellátottnak joga van a szociális helyzetére, egészségi és mentális állapotára tekintettel a szociális intézmény által biztosított teljes körű ellátásra, valamint egyéni szükségletei, speciális helyzete vagy állapota alapján az egyéni ellátás, szolgáltatás igénybevitelére. A személyes gondoskodás biztosítása során fokozott figyelem fordítódik arra, hogy az ellátásban részesülő személyek emberi és állampolgári jogai ne sérüljenek. Az intézmény vezetője gondoskodik az intézményen belül az emberi és állampolgári jogok érvényesüléséről, az egyén autonómiáját elfogadó, integrációját minden eszközzel segítő, humanizált környezet kialakításáról és működtetéséről. Ha az ellátásban részesülő személy jogainak, érdekeinek érvényesítésére nem képes, az intézményvezető intézkedés megtételét kezdeményezi a lakóhely szerint illetékes gyámhivatalnál, illetve a szükséges segítségnyújtás érdekében felveszi a kapcsolatot az oktatási, az egészségügyi vagy más szociális intézménnyel. Az alapszolgáltatásban részesülő számára az igénybe vett ellátáshoz kapcsolódó, az Szt-ben meghatározott általános vagy speciális jogokat is biztosítani kell.

A szociális alapszolgáltatások biztosítása során az egyenlő bánásmód követelményét kell megtartani. Az ellátást igénybe vevő jövedelmi helyzetét csak az Szt. felhatalmazása alapján készült kormányrendeletben meghatározott esetekben és feltételek mellett lehet vizsgálni. Az ellátást igénybe vevőnek joga van az intézmény működésével, gazdálkodásával kapcsolatos legfontosabb adatok megismeréséhez. A személyes gondoskodást nyújtó szociális intézmény általa biztosított alkotmányos jogok maradéktalan és teljes körű tiszteletben tartására. Az ellátást igénybe vevőt megilleti a személyes adatainak védelme, valamint a magánéletével kapcsolatos titokvédelem. Az ügyfél a róla vezetett nyilvántartásba bármikor belenézhet, a feljegyzésekhez megjegyzést fűzhet.

Az igénybevételi eljárás során különös figyelmet kell fordítani arra, hogy az ellátást igénylő adataihoz csak az arra jogosult személyek férjenek hozzá.

Az intézményi ellátással kapcsolatos panasz esetén az ellátást igénybe vevő az intézmény igazgatójához fordulhat. Az igazgató köteles a panaszt 15 napon belül kivizsgálni. Amennyiben ez nem történik meg, illetve a kivizsgálás eredményével nem ért egyet, akkor 8 napon belül a fenntartóhoz fordulhat.

Ezen felül felkeresheti az alábbi intézményeket:

- Ellátottjogi képviselő:  
Rottenbacher Ádám (Hegyhát Integrált Szociális Intézmény - Gyöng, Táncsics u. 472)  
e-mail: r.adam@freemail.hu
- Állampolgári Jogok Országgyűlési Biztosa:  
Dr. Szabó Máté (Budapest, Nádor u. 22.)

### **13.3 A szociális szolgáltatást végzők jogai**

A szociális ágazatban foglalkoztatottak, v. munkaviszonyban álló személyek esetében biztosítani kell, hogy a munkavégzéshez kapcsolódó megbecsülést megkapják, tiszteletbe tartsák emberi méltóságukat és személyiségi jogaikat.

- munkájukat elismerjék,
- a munkáltató megfelelő munkakörülményeket biztosítson,
- a foglalkoztatottak védelme érdekében, az ellátást igénybevevők részéről esetleg felmerülő vészhelyzet kezelésére belső utasítást kell készíteni.
- Közfeladatot ellátó személynek minősül az előgondozást végző személy, az étkeztetésben közreműködő szociális segítők, a házi segítségnyújtást végző szociális gondozók, közösségi gondozók, családgondozók.

## **14. Az intézmény szakmai szervezetére vonatkozóan a szervezeti egységek feladatköreinek megjelölése, létszám és szakképzettség szerinti megoszlása**

### **14.1 Az intézmény szakmai szervezete**

A szakmai részleg munkáját az igazgató irányítja és ellenőrzi (szakképzettsége szerint szakvizsgázott szociális munkás).

Távolléte esetén a helyettese eseti megbízás alapján az általa megbízott szakmai részleg vezetője.

*Közvetlen beosztottjai a szakmai vezetők:*

- Családsegítő szolgálatnál a vezető családgondozó, valamint a Gyermekjóléti Szolgálatnál a szakmai egység vezető (tanító, óvodapedagógus, egészségfejlesztő mentálhigiénikus, szociális szakvizsga)
- Idősek nappali ellátást nyújtó vezetője
  - Tamási (általános szociális munkás)
  - Hőgyész (általános asszisztens)
  - Pári (szociális asszisztens)
  - Értény (szociális asszisztens)
- Vezető gondozó (szociális gondozó és szervező)
- Szociális segítő (szociális asszisztens)

## **14.2 A szervezeti egységek feladatköreinek megjelölése**

### ***14.2.1 Szakosított intézményi ellátás***

Az intézményben folyó szakmai, gondozási munkát a többször módosított 1993. évi III. törvény, az 1/2000 (I.7.) SZCSM rendelet és a 9/1999.(XI.24) SZCSM rendelet alapozza meg.

*Feladata:*

Az ellátottak fizikai ellátásának, rendszeres orvosi felügyeletének – beleértve a szakorvosi ellátást is – egészségi állapotának megfelelő ápolásának biztosítása, valamint gyógyszer és gyógyászati segédeszközökkel való ellátás megszervezése.

Az ellátást igénybevevők mentálhigiénés gondozása, foglalkoztatása, személyre szabott bánásmód biztosítása, családi és társadalmi kapcsolat ápolásának elősegítése, hitélet gyakorlás feltételeinek megteremtése és a lakók érdekvédelme.

#### **a.) Idősek Háza: Nagykönyi**

A csoport vezetője: A Tamási és Környéke Szociális Központ igazgatója  
(szakképzettsége: szakvizsgázott szociális munkás)

Beosztottai:

- 5 fő folyamatos munkarendben dolgozó ápoló, gondozó (szakképzettségük: 1 fő szociális asszisztens, 4 fő szociális gondozó, ápoló)
  - 1 fő mentálhigiénés munkatárs, osztott munkaidőben (napi 4 óra)
- Szakképzettsége: szociális asszisztens
- 1 fő takarító napi 8 órában

### ***14.2.2 Szociális alapszolgáltatások***

#### **a.) Étkeztetés: Tamási, Hőgyész, Nagykönyi, Pári településeken az intézmény látja el. A feladatokat szociális segítők biztosítják.**

- 1 fő 8 órás foglalkoztatásban Tamási (szociális asszisztens)
- 1 fő 4 órás foglalkoztatásban Hőgyész (szakképzett)

Az igénybevételi eljárás lefolytatását a Tamási központ szociális segítője végzi.

*Feladata:*

Az ellátotti dokumentációk számítógépes nyilvántartása, naprakész vezetése, a személyi térítési díj megállapítása, felülvizsgálata és számla elkészítése a TSzG program használatával. Az ellátottak napi jelentése a KENYSZI rendszerben. A számítógépet használnia kell a munkafolyamatok miatt, munkájához tartozó számítógépes programok ismerete, és használata.

Az ételszállítást Tamásiban 1 fő gépkocsivezető 8 órás foglalkoztatásban, Hőgyészen 1 fő gépkocsivezető 6 órás foglalkoztatásban, Nagykönyiban a tanyagondnoki gépjármű végzi.

**b.) Házi segítségnyújtás:**

Az ellátási területből 7 településen biztosított az ellátás. Munkájukat a vezető gondozó irányítja. Szakképzettsége: szociális gondozó és szervező.

**Feladata:**

Az ellátotti dokumentációk számítógépes nyilvántartása, naprakész vezetése, a személyi térítési díj megállapítása, felülvizsgálata és számlázása a TSzG program használatával. Az ellátotti látogatások napi jelentése a KENYSZI rendszerben. A számítógépet használnia kell a munkafolyamatok miatt, munkájához tartozó számítógépes programok ismerete, és használata.

Munkájához, a településekre való kijutáshoz az intézmény gépkocsiját használhatja.

A házi gondozók létszám és szakképzettség szerinti megosztása:

Házi gondozók létszáma: 17 fő

Szakképzettségi arány: 94 %

Település	házi gondozó (fő)		szakképzett (fő)	szakképzetlen (fő)
	8 órás foglalkoztatott	4 órás foglalkoztatott		
Tamási	5	-	5	-
Nagykönyi	1	1	2	-
Hőgyész	3	-	3	-
Szakály	3	-	2	1
Értény	2	-	1	1
Koppányszántó	1	-	1	-
Mucsi	1	-	1	-
<b>Összesen</b>	<b>16</b>	<b>1</b>	<b>15</b>	<b>2</b>

**Idősek nappali ellátása:**

Négy telephelyen: Tamási, Értény, Pári, Hőgyész telephelyen működik az alábbi feltételekkel:

Létszám: 9 fő

Szakképzettségi arány: 88,8 %

Település	Munkakör	Szakképzettség
Tamási	nappali ellátás vezető	általános szociális munkás
	szociális gondozó	szociális gondozó, ápoló
Hőgyész	nappali ellátás vezető	általános asszisztens
	szociális gondozó	szociális asszisztens
	szociális gondozó	általános ápoló és asszisztens
Értény	nappali ellátás vezető	szociális asszisztens
	szociális gondozó	8 általános iskola
Pári	nappali ellátás vezető	szociális asszisztens
	szociális gondozó	általános ápoló és asszisztens

A Tamási nappali ellátást nyújtó intézmény vezetőjének feladata az ellátotti dokumentációk számítógépes nyilvántartása, naprakész vezetése, a személyi térítési díj megállapítása, felülvizsgálata és számlázása a TSzG program használatával. Az ellátotti látogatások napi jelentése a KENYSZI rendszerben. A számítógépet használnia kell a munkafolyamatok miatt, munkájához tartozó számítógépes programok ismerete, és használata.

c.) Családsegítés, Gyermekjóléti:

<i>Település</i>	<i>Munkaköre</i>	<i>Végzettségei</i>
<i>Tamási</i>	vezető családgondozó, szakmai egységvezető 1 fő	tanító, óvodapedagógus, mentálhigiénikus, rehabilitációs mentor, szociális szakvizsga
<i>Tamási, Pári</i>	1 fő családgondozó  1 fő tanácsadó	1. szociális asszisztens, 3.évfolyamos szociális munkás hallgató  2. szociális munkás, adósságkezelési tanácsadó
<i>Tamási, Mucsi, Kalaznó, Dúzs</i>	2. fő családgondozó	1. tanár, hitoktató, egészségügyi szakközép 2. szociális munkás
<i>Tamási, Szakály</i>	1 fő családgondozó	szociálpolitikus
<i>Hőgyész</i>	1 fő családgondozó	Szociális munkás
<i>Értény, Koppányszántó, Nagykónyi</i>	1 fő családgondozó	szociális munkás

## **Záró rendelkezések**

A Szakmai Program a Tamási-Simontornyai Városkörnyéki Önkormányzatok Többcélú Kistérségi Társulása Társulási Tanács Elnökének jóváhagyása után legkorábban 20..... lép hatályba.  
Ezzel egyidejűleg a korábbi Szakmai Program hatályát veszti.

Tamási, 20.....

Kóródi Zsuzsanna  
igazgató

## **Mellékletek**

### **14.1. Megállapodás tervezetek**

*14.1.1. Megállapodás tervezet a tartós bentlakást nyújtó intézményi jogviszony létesítéséhez Nagykónyi telephely*

*14.1.2. Megállapodás tervezet nappali ellátás igénybevételéhez Tamási székhely*

*14.1.3. Megállapodás tervezet nappali ellátás igénybevételéhez Hőgyész telephely*

*14.1.4. Megállapodás tervezet nappali ellátás igénybevételéhez Pári telephely*

*14.1.5. Megállapodás tervezet nappali ellátás igénybevételéhez Értény telephely*

*14.1.6. Megállapodás tervezet Tamási szociális étkezés igénybevételéhez*

*14.1.7. Megállapodás tervezet Nagykónyi szociális étkezés igénybevételéhez*

*14.1.8. Megállapodás tervezet Hőgyész szociális étkezés igénybevételéhez*

*14.1.9. Megállapodás tervezet Pári szociális étkezés igénybevételéhez*

*14.1.10. Megállapodás tervezet házi segítségnyújtás igénybevételéhez*

### **14.2. Házi rendek**

*14.2.1. Szakosított ellátást nyújtó intézmény házi rendje Nagykónyi*

*14.2.2. Nappali ellátást nyújtó intézmény házi rendje Tamási*

*14.2.3. Nappali ellátást nyújtó intézmény házi rendje Hőgyész*

*14.2.4. Nappali ellátást nyújtó intézmény házi rendje Pári*

*14.2.5. Nappali ellátást nyújtó intézmény házi rendje Értény*

### **14.3. Szakmai részleg organogramja**

*14.3.1. Tamási és Városkörnyéki Önkormányzatok Szociális Integrációs Központja*

*14.3.2. Az egyes ellátásokhoz tartozó ellátási területek*

*14.3.3. Szakmai vezetés*

*14.3.4. Intézményi Szervezet*

*14.3.5. Nem vezető szakmai feladatot ellátó munkatársak*

*14.3.6. Gazdasági részleg*